

BEACH & VOLLEY SCHOOL

VIAGGIO DI ISTRUZIONE

Progetto Sport, Lingua e Cultura
NEW Alternanza Scuola Lavoro

ISTITUTI SCOLASTICI
SECONDARI DI I E II GRADO

A.S. 2016/17



BIBIONE e SCANZANO JONICO

VENEZIA

MATERA



Per la Scuola Primaria:

MiniVolleyinGita

Uscite didattiche sportive al mare

Scopri il progetto alle pagine 36-39



Chi fa sport va meglio a scuola!

Beach&Volley School è un viaggio di istruzione moderno e originale, che piace agli studenti, ai professori e ai dirigenti scolastici perchè coniuga **sport, potenziamento linguistico, approfondimenti culturali**. Da quest'anno anche con una proposta di **Alternanza Scuola Lavoro** rivolta agli studenti dai 15 ai 18 anni.

Il progetto, promosso dalla Federazione Italiana Pallavolo (FIPAV), è proposto a **Bibione** (Venezia) e a **Scanzano Jonico** (Matera) all'interno di moderni e attrezzati **Villaggi Turistici a 4 stelle** in grado di offrire le migliori garanzie di sicurezza e di qualità del soggiorno, oltre la vicinanza a importanti città d'arte e suggestivi percorsi naturalistici.

Beach&Volley School si rivolge agli **Istituti scolastici secondari di I e II grado** di tutta Italia, offrendo un'esperienza formativa in un contesto socializzante e di grande sicurezza che trova nella pratica sportiva e nei valori del Volley il suo punto di forza.

La programmazione delle singole giornate si contraddistingue per l'**assenza di "tempi morti"** con sei ore di attività giornaliera e un coinvolgente intrattenimento serale.

I **corsi sportivi** di pallavolo e beach volley, volti a incoraggiare uno stile di vita che unisce alla sana alimentazione un regolare esercizio fisico, sono affidati a **qualificati tecnici e giocatori di livello nazionale e internazionale**, con percorsi sportivi anche in lingua inglese volti a migliorare le competenze linguistiche dei ragazzi.

Corsi facoltativi di **potenziamento linguistico** (inglese, tedesco, francese, spagnolo, arabo, russo e cinese) vengono proposti attraverso esercitazioni nella conversazione, condotte da affermati docenti madrelingua, in un contesto decisamen-

te alternativo: sulla spiaggia, in pineta, in piscina.

Ad arricchire l'offerta, un'ampia scelta di **visite culturali, storiche, artistiche e ambientali** finalizzate a integrare le nozioni apprese in classe e porre gli studenti nella condizione di fare nuove esperienze. Le stesse visite culturali potranno essere richieste con guida madrelingua.

Sia i corsi sportivi per la loro valenza orientativa, sia il potenziamento linguistico per le competenze comunicative che mira a sviluppare, possono rientrare all'interno delle esperienze di Alternanza Scuola Lavoro se previste nel Piano dell'Offerta Formativa Triennale della scuola (Cfr. Guida operativa - Attività di Alternanza Scuola Lavoro).

In aggiunta a quanto sopra e sempre in risposta al D.lgs 77/2015 sull'**Alternanza Scuola Lavoro**, il viaggio offre un **percorso facoltativo di formazione aziendale**, finalizzato a motivare, orientare e fornire agli studenti competenze spendibili nel mondo del lavoro.

Il percorso facoltativo di formazione aziendale, proposto con un **tirocinio formativo attivo**, è previsto a Scanzano Jonico nella settimana da lunedì 8 a sabato 13 maggio e a Bibione nella settimana da lunedì 18 a sabato 23 settembre.

Per le istituzioni scolastiche con sezione a indirizzo sportivo (licei sportivi), il viaggio potrà assumere la valenza di **stage sportivo personalizzato**, integrando gli sport praticati durante l'anno scolastico.

Gli Istituti scolastici potranno inquadrare l'esperienza del viaggio anche come attività di **"accoglienza"** finalizzata a coinvolgere gli studenti del primo anno con quelli degli anni seguenti, favorendo relazioni tra giovani dello stesso Istituto, di diversa età e cultura.

Convinta della valenza positiva del progetto, la Federazione Italiana Pallavolo rivolge ai **Dirigenti Scolastici** l'invito a presenziare gratuitamente al viaggio per valutarne personalmente i contenuti e l'organizzazione generale e per offrire un personale contributo al migliore sviluppo dello stesso.

L'offerta dei viaggi di istruzione si completa con un'iniziativa rivolta alla Scuola Primaria: **MiniVolleyinGita - uscite didattiche sportive al mare**. Un contesto di sport all'aria aperta con innovativi percorsi didattico sportivi volti a favorire l'acquisizione e il consolidamento degli schemi motori di base dei più piccoli e l'apprendimento in forma ludica degli elementi base del volley.

Beach&Volley School e **MiniVolleyinGita** sono viaggi di istruzione promossi dalla **Federazione Italiana Pallavolo** (Fipav) che ha messo a punto con doverosa attenzione ogni dettaglio progettuale, logistico e organizzativo, affidando in esclusiva al Tour Operator **Raduni Sportivi srl**, unico soggetto legittimato, l'incarico di svolgere attività promozionali e di vendita.

Non essendo possibile acquistare questi viaggi da altri operatori turistici, l'Istituto scolastico **non avrà l'obbligo** di procedere alla comparazione di più offerte; così come indicato nel "Codice dei contratti pubblici relativo a lavori, servizi e forniture" e ai sensi dell'art. 34 del D.l. 44/2001.

Sul canale YouTube, indicando nella ricerca "viaggio di istruzione Beach&Volley School", sarà possibile visionare alcuni video del viaggio.

E' con vero piacere che rivolgo il mio saluto a tutti coloro che da anni organizzano e partecipano al Beach&Volley School, il progetto promosso dalla Federazione Italiana Pallavolo in collaborazione con il nostro storico e ormai affezionatissimo sponsor Kinder+Sport.



Quello del Beach&Volley School è uno dei nostri fiori all'occhiello, un'attività didattico-sportiva che da anni garantisce alle migliaia di giovani partecipanti un'esperienza unica nel suo genere.

Partecipare al Beach&Volley School, significa, infatti, non solo praticare molte ore di sport, ma anche conoscere al meglio le nostre discipline tramite corsi a loro dedicati, anche in lingua inglese. Un modo divertente e innovativo, insomma, di approcciare alla pallavolo e al beach volley non dimenticando l'importanza della cultura.

Da quest'anno poi il progetto si è ampliato con un'altra importante novità che garantisce l'Alternanza Scuola Lavoro agli studenti del triennio della scuola secondaria di II grado.

Insomma la tradizione del nostro sport e la multiculturalità della società moderna si fondono in un progetto unico nel suo genere: il Beach&Volley School, un qualcosa a cui tengo particolarmente perché garanzia e sinonimo di innovazione.

**Il Presidente
Carlo Magri**

**Settore Scuola e Promozione FIPAV
Area Sviluppo e Formazione**



02-03
Presentazione



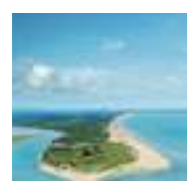
06-07
Punti di forza



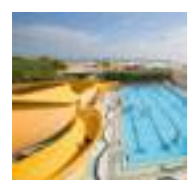
08-09
A chi si rivolge



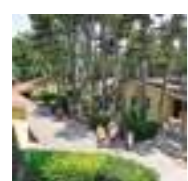
10-11
I periodi proposti



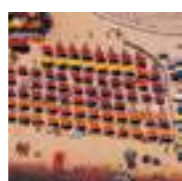
12-13
Bibione



14-15
I Villaggi di Bibione



16-17
I soggiorni di Bibione



18-19
Scanzano Jonico



20-21
I Villaggi di Scanzano J.



22-23
I soggiorni di Scanzano J.



24-27
Contenuti del progetto



28-29
Programma



30-31
Potenziamento linguistico



32-35
Alternanza Scuola Lavoro



36-37
Trasporti e servizi



38-39
Coperture assicurative



40-43
MiniVolleyInGita



44-45
Visite culturali



46-47
Partnership Capdi



48-49
Testimonianze



50-51
Quote di partecipazione



52
Modalità di iscrizione



53
Cosa portare



54-55
Modulistica



56
Regolamento generale



57
Richiesta preventivo



58
Scheda attività



59
Condizioni generali

“Le gite rappresentano un’opportunità fondamentale per lo sviluppo relazionale e formativo di ciascun alunno e per l’attuazione del processo d’integrazione scolastica dello studente disabile, nel pieno esercizio del diritto allo studio”

QUALITÀ DEL SOGGIORNO. I soggiorni sono previsti all’interno di moderni e attrezzati Villaggi Turistici a quattro stelle; la cucina è sana e genuina, con pasti abbondanti studiati per l’età dei partecipanti.

SICUREZZA. Le strutture ricettive si presentano protette e controllate da un servizio di guardiania. Per l’intera durata di permanenza il market e i bar interni vieteranno l’acquisto di alcolici.

ASSISTENZA MEDICA. Durante l’intero arco della giornata sarà sempre presente un medico.

ATTIVITÀ SPORTIVE. Il programma propone corsi didattici sportivi di altissima qualità sotto la guida di uno staff di qualificati istruttori molti dei quali stranieri che svolgeranno le lezioni di pallavolo e beach volley in lingua inglese contribuendo al miglioramento delle competenze linguistiche degli studenti. Un torneo finale contribuirà a favorire un’educazione alla sana competizione.

DISABILITÀ. Tutti gli studenti saranno coinvolti nelle attività in programma, compresi quelli con disabilità nei confronti dei quali lo sport concorre alla piena integrazione. Per gli studenti impossibilitati a svolgere attività fisica, lo staff tecnico saprà prevedere il loro coinvolgimento in qualità di aiuto allenatore e/o arbitro.

POTENZIAMENTO LINGUISTICO. Il viaggio si arricchisce con un’offerta di corsi facoltativi di approfondimento della lingua straniera, con esercitazioni nella conversazione finalizzate a migliorare le competenze comunicative dei ragazzi.

VISITE CULTURALI. Una grande attenzione viene riservata alle uscite culturali e alle escursioni naturalistiche con proposte ricercate, pensate in coerenza con gli obiettivi didattici di ciascun corso di studi.

ALTERNANZA SCUOLA LAVORO. Le Istituzioni scolastiche potranno scegliere di affiancare ai corsi sportivi un interessante percorso di “simulazione di impresa” che permetterà agli studenti di acquisire competenze spendibili nel mercato del lavoro.

ASSENZA DEI “TEMPI MORTI”. La programmazione della singola giornata si contraddistingue per l’assenza di “tempi morti” proponendo sei ore di attività suddivisa in quattro moduli di 90 minuti ciascuno, oltre a un coinvolgente intrattenimento serale.

SOCIALIZZAZIONE E INCLUSIONE SOCIALE. Il viaggio stimolerà interessi e motivazioni utili a scoprire e orientare le attitudini personali dello studente. Il progetto, inoltre, contribuirà a migliorare l’autonomia degli adolescenti educandoli alla convivenza di gruppo.



RISPETTO DELLE REGOLE. L’esperienza si rivelerà di grande valore sociale, favorendo il rispetto delle regole comuni, la collaborazione e l’impegno reciproco, premesse fondamentali per lo sviluppo di relazioni umane positive.

ASSISTENZA GENERALE. La segreteria organizzativa fornirà un servizio di assistenza dalla fase di prenotazione sino al termine del viaggio, aiutando i docenti a scegliere i programmi e le soluzioni più adeguate sulla base delle esigenze del gruppo scolastico. La stessa segreteria sarà, inoltre, presente in loco per garantire un sostegno quotidiano al viaggio.

GRATUITÀ E AGEVOLAZIONI. Alla prevista gratuità ogni 15 paganti, si aggiungono la gratuità per il Dirigente Scolastico e una gratuità per le iscrizioni formalizzate entro il mese di gennaio. Oltre a ciò, è disponibile un fondo di solidarietà per favorire la partecipazione degli studenti le cui famiglie versino in condizione di disagio economico.

PREZZI CONTENUTI. A fronte di un’elevata quantità e qualità di servizi, i viaggi di istruzione **Beach&Volley School** e **MiniVolleyinGita** sono proposti a prezzi decisamente contenuti.





A CHI SI RIVOLGE



Beach&Volley School
Viaggio di istruzione
Studenti delle Scuole Secondarie

MiniVolleyinGita
Uscite didattiche sportive al mare
Studenti delle Scuole Primarie

Partecipazione

Gruppo classe/i - Gruppo scuola

Il Docente/Dirigente costituisce un gruppo di studenti dell'Istituto.

Gruppo di più scuole

Docenti di più Istituti si associano tra loro costituendo un gruppo di studenti.

Gruppo sportivo scolastico

Il Centro Sportivo Scolastico (CSS) costituisce un gruppo di studenti.

Per organizzare il gruppo, gli Istituti Scolastici potranno avvalersi della collaborazione degli Uffici Scolastici Territoriali del MIUR e dei Comitati Provinciali Fipav, attraverso la figura del referente del Settore Scuola e Promozione della Fipav (per informazioni: 06.3334.95.48/49).

Tornei giovanili estivi

La Federazione Italiana Pallavolo rivolge agli Istituti scolastici di tutta Italia l'invito a partecipare con i propri studenti al **Trofeo ParkVolley Junior** (30 aprile - 1 maggio 2017) e al **Trofeo Beach&Ball** (1 - 8 luglio 2017). Entusiasmanti tornei sportivi giovanili per riscoprire il piacere e l'importanza di stare insieme e fare gruppo in un ambiente naturale, al di fuori di luoghi e contesti tradizionalmente dedicati allo sport.





I PERIODI PROPOSTI



I viaggi connessi alle attività sportive o collegati con l'educazione ambientale sono consentiti anche nell'ultimo mese di lezione

Beach&Volley School

Le attività sportive sono previste dal giorno di arrivo sino al giorno di partenza compreso.

- Sett. A - Bibione** da mercoledì 19 aprile a sabato 22 aprile (a scelta: 2/3 notti)
- Sett. B - Bibione** da mercoledì 26 aprile a sabato 29 aprile (a scelta: 2/3 notti)
- Sett. C - Bibione e Scanzano J.** da martedì 2 maggio a sabato 6 maggio (a scelta: 2/4 notti)
- Sett. D - Bibione e Scanzano J.** da lunedì 8 maggio a sabato 13 maggio (a scelta: 3/5 notti)
- Sett. E - Bibione** da lunedì 15 maggio a sabato 20 maggio (a scelta: 2/5 notti)*
- Sett. F - Bibione** da lunedì 18 settembre a sabato 23 settembre (a scelta: 2/5 notti)

* I soggiorni della "Settimana E" sono previsti all'interno del Villaggio Capalonga.

Ricordiamo che la programmazione dei viaggi connessi alle attività sportive scolastiche e/o di educazione ambientale è consentita anche nell'ultimo mese di lezione (Cfr. Circolare Ministeriale 14 ottobre 1992, n. 291 - art. 7, scaricabile nella sezione "Documenti utili" del sito www.istruzionesportiva.it).

In caso di superamento della disponibilità dei posti letto nel periodo prescelto, la segreteria organizzativa proporrà il soggiorno in altre strutture ricettive nella località, mantenendo invariate le condizioni di vendita e i contenuti del progetto. La stessa segreteria valuterà, infine, le eventuali richieste di soggiorno di una sola notte compatibilmente con il periodo prescelto e il numero di posti letto disponibili.

Ciascuno dei periodi proposti sarà attivato al raggiungimento di un minimo di 300 partecipanti. In caso di mancato raggiungimento si applicheranno le procedure indicate all'art. 8 delle "Condizioni generali di vendita di pacchetto turistico", disponibile a pag. 59 del presente catalogo e nella sezione "Documenti utili" del sito www.istruzionesportiva.it.

MiniVolleyinGita

Formula Day - Bibione giornata di mercoledì 17 maggio

Formula Full - Bibione da lunedì 15 maggio a giovedì 18 maggio (a scelta: 1/3 notti).

Le attività ludico motorie sono previste dal giorno di arrivo sino al giorno di partenza compreso. **Nota:** la segreteria organizzativa si riserverà di accogliere richieste per periodi diversi da quelli indicati.



BIBIONE (VENEZIA)



*Il Veneto è una terra di grande fascino,
con innumerevoli attrattive naturali e artistiche
ed “eccellenze” assolutamente da non perdere*

BIBIONE. Situata a un’ora d’auto da Venezia, Bibione è una moderna località turistico balneare che fornisce ottimi servizi e comfort. La spiaggia si estende per oltre sette chilometri, l’acqua è pulita e lo stabilimento termale offre un centro benessere con grandi piscine termali per adulti e ragazzi. Da molti anni premiata con la Bandiera Blu e per prima insignita del prestigioso riconoscimento EMAS, Bibione è un posto tranquillo per rilassarsi, una città giovane con locali e negozi facilmente raggiungibili a piedi. Una meta turistica con un patrimonio lagunare intatto; un luogo ideale per organizzare visite a Venezia e nelle altre vicine città d’arte o intraprendere escursioni naturalistiche nello splendido contesto lagunare. La rete autostradale e ferroviaria e i vicini aeroporti di Venezia, Treviso e Trieste (Ronchi dei Legionari) garantiscono efficienti collegamenti con la località.

PERCORSI CICLABILI. Sono circa trenta i chilometri di piste ciclabili che, a partire dal centro di Bibione, si spingono a ovest verso la laguna e a est verso le foci del Tagliamento. In assoluta libertà, in sella alla bicicletta, si può scoprire il mosaico di paesaggi diversi di cui è composta Bibione: la spiaggia rutilante di colori e profumi si fonde con i silenzi delle valli da pesca, scrigno di rare specie di fiori e arbusti, la laguna e le antiche dune ai confini della pineta, coloratissime in primavera. Di grande suggestione è la pista ciclabile parallela al mare, ideale anche per gli amanti del running. I percorsi sono ben segnalati e la segreteria organizzativa si rende disponibile a consegnare agli interessati una mappa con i tracciati più interessanti; le biciclette potranno essere prenotate alla reception del Villaggio (servizio a pagamento).

BIBIONE THERMAE. A non più di cento metri dal Villaggio è presente il complesso termale, perfetta sintonia tra cura termale e riabilitativa, elioterapia e climatoterapia. Oltre alle cure termali vere e proprie, sono a disposizione palestre per il fitness, una beauty farm all’avanguardia, grandi piscine termali coperte e all’aperto con idromassaggi, giochi d’acqua per adulti e bambini, saune, bagno turco, solarium e servizi di ristoro. La piscina termale coperta, dotata di funghi con getti d’acqua, geysers, cascate, lettini con idromassaggio e percorsi controcorrente, ha una temperatura di 32°-33°C e prosegue per un tratto all’esterno, cosicché anche nelle giornate fredde si può uscire, rimanendo immersi nell’acqua calda. **Nota:** tutti i partecipanti al viaggio di istruzione potranno usufruire di uno sconto del 10% sull’ingresso alla piscina termale del Complesso Bibione Thermae.





Villaggio Turistico Internazionale (4 stelle)

via delle Colonie, 2 - Bibione (Ve)

www.vti.it

La struttura ricettiva

A Bibione, il viaggio di istruzione è proposto all'interno del **Villaggio Turistico Internazionale**, splendida struttura ricettiva a quattro stelle, posta fronte mare nelle immediate vicinanze del complesso termale e del centro città. Privo di barriere architettoniche, il Villaggio è dotato di bar e ristoranti, market, **piscina riscaldata** scoperta con acquascivolo, area teatro, discoteca, oltre a un'arena sportiva davvero unica nel suo genere. L'intera struttura si presenta particolarmente protetta e sicura, con un servizio di guardiania che garantisce il rispetto della quiete, in modo particolare durante le ore notturne. Le attività sportive sono proposte sia sulla spiaggia (**beach volley, beach tennis, beach soccer, beach rugby, frisbee**), sia internamente al Villaggio (**zumba, fitness, piscina, basket, calcetto, tiro con l'arco**); le attività d'intrattenimento serale, nell'area teatro dello stesso Villaggio. Per i partecipanti con disabilità motorie il Villaggio mette a disposizione una speciale seduta (sedia job) che consente di raggiungere la battigia e un sollevatore idraulico per l'utilizzo della piscina.

Nota: i soggiorni della "Settimana E", da lunedì 15 maggio a sabato 20 maggio, sono previsti nel solo **Villaggio Capalonga (4 stelle)**, con strutture e servizi analoghi a quelli del Villaggio Turistico Internazionale.

Info: Villaggio Capalonga (4 stelle) - Via della Laguna, 16, Bibione Pineda (Ve) | www.capalonga.com.

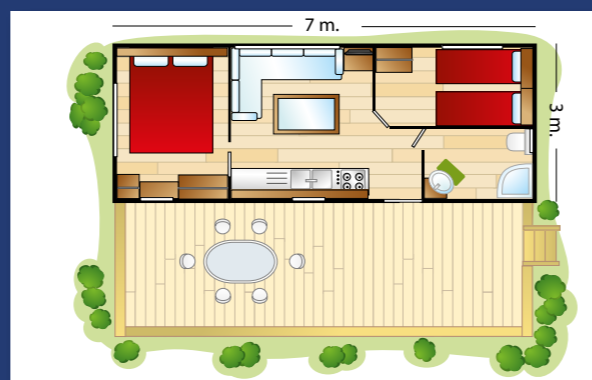
La ristorazione

Colazioni, pranzi e cene sono previsti a self service, con turnazione, nei ristoranti interni al Villaggio. La cucina è sana e genuina, i pasti sono abbondanti e studiati per l'età dei partecipanti. Tutti i giorni si potrà scegliere tra due primi, due secondi, contorni crudi e cotti e per finire frutta fresca. Su richiesta sono disponibili menù personalizzati per diete particolari (es.: intolleranti, vegetariani, celiaci, ecc.); sempre su richiesta, sarà possibile usufruire di cestini viaggio in sostituzione dei pasti. A scelta dei partecipanti, il soggiorno potrà iniziare con il pranzo del giorno di arrivo e terminare con la prima colazione del giorno di partenza, oppure iniziare con la cena del giorno di arrivo e terminare con il pranzo del giorno di partenza.

Nota: il pasto per celiaci viene garantito su presentazione di certificazione medica. Si avvisa che la cucina del Villaggio non potrà trattare alimenti consegnati dal cliente.



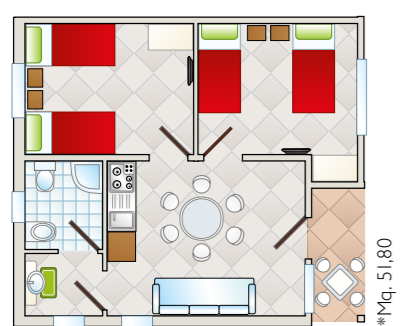
CASE MOBILI



L'illustrazione ha valore puramente indicativo.



VILLETTE



L'illustrazione ha valore puramente indicativo.

I SOGGIORNI DI BIBIONE



La condivisione e la gestione degli spazi abitativi favoriscono l'autonomia e la crescita responsabile degli adolescenti

STUDENTI. Le sistemazioni degli studenti, con suddivisione tra ragazzi e ragazze, sono previste sia in villette in muratura a 4/6 posti letto, dotate di due camere e soggiorno con divano letto, sia in case mobili a 4/6 posti letto dotate di due camere e soggiorno con divano letto. Entrambe le tipologie abitative, **tutte poste a piano terra**, sono dotate di aria condizionata e di riscaldamento, bagno con doccia, telefono, TV, frigo e cassetta di sicurezza. Alcune camere sono attrezzate per ospiti con disabilità motorie.

DOCENTI E ACCOMPAGNATORI ADULTI. Le sistemazioni dei docenti e degli accompagnatori adulti sono previste nelle medesime unità abitative (villette e case mobili), con posto letto in camera doppia e/o in soggiorno (divano letto); i docenti, pertanto, condivideranno tra loro la stessa unità abitativa. In fase di prenotazione, il docente potrà richiedere la sistemazione in camera doppia uso singola all'interno dell'unità abitativa già assegnata ad altri docenti o studenti dello stesso Istituto (non sarà, infatti, possibile richiedere l'occupazione dell'unità abitativa per una sola persona). In alternativa, potrà essere richiesta la sistemazione in una camera uso singola nell'adiacente Hotel Santo Stefano (3 stelle). La richiesta di camera singola è soggetta a un supplemento e alla disponibilità di posti letto da parte delle strutture ricettive.

INFORMATIVE. Ciascuna unità abitativa è dotata di un set lenzuola e un asciugamano per occupante, ulteriori asciugamani potranno essere richiesti con il pagamento di un supplemento. Le sistemazioni non prevedono la pulizia e il riordino giornaliero delle camere né il cambio delle lenzuola e degli asciugamani. Le pulizie delle camere e il cambio giornaliero delle lenzuola potranno essere richieste in fase di prenotazione con un costo aggiuntivo.

ASSEGNAZIONE ALLOGGI. Nella settimana antecedente la partenza, la segreteria organizzativa invierà al Docente di riferimento il prospetto con il numero delle unità abitative (e relativi posti letto) assegnate al gruppo scolastico. Per facilitare le operazioni di check-in il Docente di riferimento sarà invitato a consegnare all'arrivo il prospetto completo dei nominativi degli occupanti di ciascuna unità abitativa, individuandone anche il "capo alloggio". **Nota:** l'assegnazione dei gruppi tra le due tipologie di sistemazione (villette e case mobili) rimane a discrezione della segreteria del Villaggio; pertanto, non sarà possibile indicare la scelta in fase di prenotazione.



SCANZANO JONICO (MATERA)



La Basilicata è una terra di grande fascino con innumerevoli attrattive naturali e artistiche, tra queste la città di Matera designata Capitale Europea della Cultura per il 2019



SCANZANO JONICO. È un'incantevole località turistica situata nel cuore della Basilicata, caratterizzata da splendide spiagge sul Mar Ionio premiate da molti anni con la Bandiera Blu. Il paesaggio è caratterizzato da vaste aree di macchia mediterranea e suggestive pinete. Scanzano Jonico si caratterizza, oltre che per le incantevoli spiagge e i suoi moderni stabilimenti balneari, per una fiorente attività agricola ortofrutticola, famose sono, infatti, le coltivazioni di fragole e alberi da frutto come il kiwi e il pesco. La posizione strategica al centro del golfo di Taranto permette di raggiungere in poco tempo località patrimonio dell'Unesco come i famosi Sassi di Matera. Grazie all'autostrada A14 Bologna Taranto, in poco più di un'ora è garantito il collegamento con gli aeroporti di Bari e di Brindisi.

Scanzano Jonico è un luogo ricco di storia risalente alla Civiltà della Magna-Grecia. Originariamente il centro fu sotto il controllo dei monaci basiliani di Sant'Elia di Carbone e in seguito passò al dominio di Pedro de Toledo che fece erigere il palazzo baronale denominato comunemente Palazzaccio. Nelle vicinanze della spiaggia è situata una torre d'avvistamento, costruita nel periodo aragonese, mentre un'altra torre a forma cilindrica si può apprezzare in località "Terzo Madonna". In paese e nei suoi dintorni vi sono numerose testimonianze archeologiche di età micenea e della civiltà greca.



I VILLAGGI DI SCANZANO J.



Hotel Portogreco (4 stelle)

Viale C. Enrico Bernasconi - Scanzano Jonico (Mt)
www.hotelportogreco.it

Villaggio Torre del Faro (3 stelle)

Viale C. Enrico Bernasconi - Scanzano Jonico (Mt)
www.villaggiotorredelfaro.it



La struttura ricettiva

A Scanzano Jonico il viaggio di istruzione è proposto all'interno dell'**Hotel Portogreco** (4 stelle), con partecipazioni superiori ai 600 studenti le sistemazioni saranno proposte nell'adiacente **Villaggio Torre del Faro** (3 stelle). Le strutture sono situate sulla costa jonica della Basilicata, nei pressi del lido del Comune di Scanzano Jonico. Immerse in una incontaminata oasi protetta del WWF che le separa dal mare e dalla spiaggia, entrambe le strutture offrono moderni e attrezzati impianti sportivi con numerosi campi da green volley, tennis, basket, calcetto e una splendida piscina olimpica omologata per gare ufficiali. A completare le dotazioni sportive, campi da beach volley e beach tennis sulla spiaggia, ampie aree dedicate al fitness, al tiro con l'arco, alle bocce e al tennis tavolo. Oltre a bar, ristoranti e market, è disponibile una zona teatro e una discoteca coperta per le attività di animazione serale.



La ristorazione

Colazioni, pranzi e cene sono previsti a buffet. Il menù, caratterizzato da prodotti a "km zero", provenienti dall'orto interno, propone un'ampia scelta di piatti tipici della cucina lucana, accompagnati da una ricca selezione di antipasti, grigliate di carne e di pesce, verdure, dolci e frutta. Su richiesta sono disponibili menù personalizzati per diete particolari (es.: intolleranti, vegetariani, celiaci, ecc.); sempre su richiesta, sarà possibile usufruire di cestini viaggio in sostituzione dei pasti. A scelta dei partecipanti, il soggiorno potrà iniziare con il pranzo del giorno di arrivo e terminare con la prima colazione del giorno di partenza, oppure iniziare con la cena del giorno di arrivo e terminare con il pranzo del giorno di partenza.

Nota: il pasto per celiaci viene garantito su presentazione di certificazione medica. Si avvisa che la cucina del Villaggio non potrà trattare alimenti consegnati dal cliente.





I SOGGIORNI DI SCANZANO J.



Nella settimana antecedente la partenza, la segreteria organizzativa invierà al Docente il prospetto con la logistica delle camere assegnate

STUDENTI. Le sistemazioni degli studenti, con suddivisione tra ragazzi e ragazze, sono previste in camere da tre a cinque posti letto con servizi privati. Tutte le stanze sono dotate di aria condizionata e riscaldamento, bagno con doccia, telefono, TV, frigo e cassetta di sicurezza. Alcune camere sono attrezzate per ospiti con disabilità motorie.

DOCENTI E ACCOMPAGNATORI ADULTI. Le sistemazioni dei docenti e degli accompagnatori adulti sono previste nelle medesime unità abitative (camere da due a cinque posti letto con servizi privati), con possibilità di sistemazione in camera doppia uso singola (con un costo aggiuntivo) da richiedere in fase di prenotazione.

INFORMATIVE. Ciascuna camera è dotata di un set lenzuola e un asciugamano per occupante, ulteriori asciugamani potranno essere richiesti con il pagamento di un supplemento. Le sistemazioni non prevedono la pulizia e il riordino giornaliero delle camere né il cambio delle lenzuola e degli asciugamani. Le pulizie delle camere e il cambio giornaliero delle lenzuola potranno essere richieste in fase di prenotazione con un costo aggiuntivo. Inoltre, ricordiamo che sarà a disposizione una sola chiave per camera.

ASSEGNAZIONE ALLOGGI. Nella settimana antecedente la partenza, la segreteria organizzativa invierà al Docente di riferimento il prospetto con il numero delle camere (e relativi posti letto) assegnate al gruppo scolastico. Per facilitare le operazioni di check-in il Docente di riferimento sarà invitato a consegnare all'arrivo il prospetto completo dei nominativi degli occupanti di ciascuna camera, individuandone anche il "capo alloggio".

Corsi di pallavolo e beach volley

La sezione didattico sportiva si basa sul nuovo progetto federale rivolto sia a coloro che si avvicinano per la prima volta alla pallavolo, sia a chi già la pratica. In fase di iscrizione si potrà scegliere tra la "Formula Intensive" che propone sino a tre ore di attività sportiva giornaliera e la "Formula Classic" che ne garantisce un'ora e mezza. I corsi consentiranno ai partecipanti (docenti compresi) di scoprire regole, segreti e spirito di gioco di queste appassionanti discipline olimpiche. Sotto la guida di qualificati istruttori si potranno apprendere le tecniche individuali e di squadra, oltre alle situazioni di gioco. Lo staff tecnico sarà arricchito dalla presenza di **atleti stranieri**, molti dei quali californiani, che svolgeranno le **lezioni in lingua inglese** contribuendo al miglioramento delle competenze linguistiche degli studenti. Ciascun corso si completerà con una lezione specifica della durata di un'ora e mezza sulle **regole di arbitraggio**. La programmazione prevede, inoltre, un **torneo finale** che contribuirà a favorire un'educazione alla sana competizione sviluppando la capacità di vivere correttamente la vittoria ed elaborare la sconfitta in funzione di un miglioramento personale.

Compatibilmente con la durata del soggiorno e degli orari di arrivo e di partenza, i corsi di green volley e beach volley saranno integrati da **attività sportive secondarie e libere** e, su richiesta, da corsi di **potenziamento linguistico** e/o da percorsi di **Alternanza Scuola Lavoro** (previsti per alcuni turni settimanali) con tirocini formativi attivi che accresceranno le abilità pratiche e le competenze nel lavoro in équipe degli studenti, guidandoli alla scoperta di vocazioni e di nuovi interessi.

Attività sportive secondarie e libere

L'offerta sportiva sarà ampliata con lezioni di **zumba, fitness, frisbee** e **tiro con l'arco** (attività sportive secondarie), condotte da istruttori sportivi di accertata professionalità. Al fine di incoraggiare uno stile di vita sano, per l'intero periodo di permanenza saranno, inoltre, proposte lezioni mattutine di **jogging di gruppo** a cui seguirà un'attività di stretching muscolare. Quello proposto sarà un approccio soft al mondo della corsa e rivolto a tutti, anche ai principianti. La sezione sportiva si completa con "attività libere" (senza istruttori) che prevedono l'utilizzo, oltre della **piscina**, di campi da **beach tennis, beach soccer, beach rugby, tennis, basket** e **calcetto**.





Corsi sportivi facoltativi

Oltre ai corsi di pallavolo (green volley) e di beach volley e alle attività sportive secondarie e libere, la segreteria organizzativa è disponibile a fornire preventivi per corsi di **tennis**, **windsurf**, **vela**, **kayak**, **rafting**, **trekking**, **mountain bike**, **equitazione** e **arrampicata sportiva**.

Talent Finder

Su richiesta, si potrà aderire anche a un laboratorio di potenziamento delle "capacità creative"; si potranno così affrontare divertenti esercitazioni di **improvvisazione teatrale** volte a liberare l'*X-Factor* presente in tutti noi e spesso non sufficientemente sviluppato, partecipare a momenti di **role playing** per sviluppare le capacità relazionali e **teatro di impresa** per imparare a collaborare in team, fondamentali nelle startup di oggi giorno.

Attività serali

Le serate offriranno una diversificata attività di animazione: si passerà dal **Welcome Show**, a spettacoli musicali e d'intrattenimento, al **torneo di pallavolo in notturna** (squadre miste studenti/docenti), alla festa finale con la premiazione dei vincitori del torneo. Una serata sarà dedicata al **Talent Show** dove gli studenti più creativi potranno cimentarsi in prove di ballo, canto e recitazione.



Talent Show

Per dare spazio alla creatività e alle passioni dei partecipanti, viene proposta la serata "Talent Show" che offre agli studenti la possibilità di esibirsi nelle forme artistiche più amate: canto, ballo, recitazione. Gli studenti avranno la possibilità di "costruire" la propria esibizione o di esercitarsi durante i momenti di riposo. Le "prove" si svolgeranno con l'aiuto e la supervisione di esperti animatori. A ogni Istituto scolastico sarà assegnato un tempo di esibizione di circa tre minuti. Per partecipare è richiesta l'accettazione di un regolamento con la compilazione di un apposito modulo d'iscrizione dove saranno indicate le caratteristiche della performance, i nomi dei partecipanti e la base musicale utilizzata.



PROGRAMMA



Sulla base delle richieste inserite nella “**Scheda attività**” (vedi pag. 58) e tenuto conto dei giorni di permanenza e degli orari di arrivo e di partenza, la segreteria organizzativa definirà un programma personalizzato delle attività sportive e didattiche che sarà inviato al Docente di riferimento nella settimana antecedente la partenza. Ciascuna giornata prevede **quattro moduli di attività della durata ciascuno di 90 minuti**, di questi, un modulo è dedicato ai corsi di beach volley (per Scanzano J. corsi di pallavolo 3 contro 3); i moduli diventano due se la scelta dovesse ricadere sulla *Formula Intensive*. I restanti moduli saranno impiegati per le **attività sportive secondarie e libere** oppure per i **corsi sportivi facoltativi**, per il progetto *Talent Finder*, per il **potenziamento linguistico**, per il progetto di **Alternanza Scuola Lavoro**.

Giornata tipo:

- Colazione: dalle 07.00 alle 08.45
- Jogging: dalle 07.15 alle 07.45 (facoltativo)
- Primo modulo attività: dalle 9.00 alle 10.30
- Secondo modulo attività: dalle 10.45 alle 12.15
- Pranzo: 12.30 alle 14.45
- Terzo modulo attività: dalle 15.00 alle 16.30
- Quarto modulo attività: dalle 16.45 alle 18.15
- Cena: 19.00 alle 21.00
- Dopocena: dalle 21.15

Ricordiamo che il programma potrà anche arricchirsi con una o più **visite culturali** finalizzate a integrare le nozioni apprese in classe e porre gli studenti nella condizione di fare nuove esperienze.

In caso di pioggia

Gran parte delle attività sportive sono svolte all’aperto; pertanto, in caso di avverse condizioni meteorologiche sarà previsto il coinvolgimento dei partecipanti in attività ludico sportive alternative in aree coperte. Sempre in caso di mal tempo, la segreteria organizzativa si renderà disponibile a proporre visite culturali last minute, proposte compatibilmente con i servizi di trasporto disponibili al momento della richiesta.

Presentazione del viaggio all’interno della scuola

La Federazione Italiana Pallavolo si rende disponibile a presentare i propri viaggi di istruzione direttamente “in aula”. Sarà un’occasione per “raccontare il progetto” illustrandone gli aspetti organizzativi, rispondendo alle curiosità e alle domande dei docenti, dei genitori e degli studenti. Per aiutare il docente a promuovere il progetto all’interno del proprio Istituto scolastico, nella sezione “documenti utili” del sito www.istruzioneesportiva.it, sono disponibili i seguenti materiali:

- locandina personalizzabile con data del viaggio, nome della scuola e contatti del docente
- presentazione del progetto in formato PowerPoint
- rassegna foto e video



Migliorare le competenze comunicative degli studenti con esercitazioni nella conversazione in lingua straniera in un contesto decisamente alternativo

Corsi di potenziamento linguistico

Il viaggio di istruzione offre, tra le altre cose, **corsi di potenziamento della lingua straniera** (inglese, tedesco, francese, spagnolo e su richiesta anche arabo, russo e cinese), tenuti da qualificati docenti madrelingua della British Institutes che rilasceranno a fine corso un'attestato di partecipazione. Il programma delle lezioni, valido per ogni indirizzo di studio, prevede la presenza di un docente ogni 15 partecipanti circa e sarà personalizzato sulla base del livello di conoscenza della lingua, favorendo il consolidamento del percorso linguistico già svolto in classe.

L'approfondimento linguistico, che comprende anche lezioni sportive tenute da istruttori stranieri, aiuterà a migliorare le competenze comunicative degli studenti attraverso esercitazioni di conversazione in un contesto decisamente alternativo: lezioni sulla spiaggia, in pineta, in piscina. Le stesse visite culturali potranno essere richieste con guide madrelingua.

Pacchetto 3 lezioni (minimo due notti di permanenza): tre lezioni di lingua, ciascuna della durata di un'ora e mezza, + lezioni sportive in lingua, ciascuna della durata di un'ora e mezza.

Pacchetto 5 lezioni (minimo tre notti di permanenza): cinque lezioni di lingua, ciascuna della durata di un'ora e mezza, + lezioni sportive in lingua, ciascuna della durata di un'ora e mezza.

Pacchetto 6 lezioni (minimo quattro notti di permanenza): sei lezioni di lingua, ciascuna della durata di un'ora e mezza, + lezioni sportive in lingua, ciascuna della durata di un'ora e mezza.

I corsi saranno attivati al raggiungimento di un numero minimo di 15 partecipanti. Il numero delle lezioni indicate nei programmi sarà garantito con arrivi entro le ore 12.00 e partenze non prima delle ore 18.30. **Nota:** la segreteria organizzativa, in accordo con i docenti dell'Istituto scolastico, si rende disponibile a formulare programmi personalizzati sulla base delle esigenze del gruppo.



*Un tirocinio formativo finalizzato
a fornire competenze spendibili
nel mondo del lavoro*

Il viaggio **Beach&Volley School** è stato pensato per offrire anche un'esperienza *on the job* con l'obiettivo di accrescere le abilità pratiche e le capacità del lavoro in équipe degli studenti, guidandoli alla scoperta di vocazioni e di nuovi interessi.

Il percorso di **Alternanza Scuola Lavoro**, proposto facoltativamente agli studenti del triennio degli Istituti scolastici secondari di II grado, comprenderà attività pratiche di lavoro in cui la responsabilità formativa sarà condivisa dalla scuola e dai *tutor* aziendali secondo una metodologia comune. L'esperienza, che riprodurrà la struttura e le funzioni di un'impresa operante nell'ambito dello *Sport Tourism*, contribuirà a offrire opportunità spendibili in molteplici realtà lavorative.

Per questo progetto la Federazione Italiana Pallavolo si avvarrà della collaborazione di qualificate società operanti nell'ambito dell'organizzazione di eventi sportivi e nello sviluppo di strategie di marketing e comunicazione, dell'animazione turistica e della formazione aziendale in tema di sicurezza.

L'attività di ASL, iniziata nel contesto del viaggio di istruzione, potrà proseguire sia nell'ambito delle aziende chiamate a gestire il tirocinio, sia presso le società sportive affiliate alla FIPAV.

Il tirocinio formativo attivo è previsto a **Scanzano Jonico** nella settimana da lunedì 8 maggio a sabato 13 maggio, a **Bibione** nella settimana da lunedì 18 settembre a sabato 23 settembre.



Percorso n. 1

Organizzazione di un evento sportivo

Il percorso tematico, suddiviso in più moduli, permetterà di cogliere le logiche e le attività organizzative approfondendo il "dietro le quinte" di una realtà aziendale operante nell'ambito del turismo sportivo, con un diretto coinvolgimento degli studenti in specifiche simulazioni di attività di management e gestione aziendale. Partendo dall'analisi di un'esperienza di successo, saranno affrontate le tematiche legate all'organizzazione di un evento sportivo, dall'ideazione di un concept sino alla realizzazione operativa dell'evento. Una particolare attenzione sarà rivolta alle strategie di marketing e di comunicazione con un diretto coinvolgimento degli studenti in un lavoro di "intelligence": dall'analisi del mercato alla raccolta dei dati utili per una pianificazione strategica degli obiettivi. Si lavorerà su attività di marketing e comunicazione relativamente ai diversi campi di attuazione: on-line (sito web, newsletter, app), off-line (flyer, brochure, locandine), media plan (definizione dei media coerenti col target). Il percorso, inoltre, approfondirà le tecniche di ricerca di sponsorizzazioni. Per ultimo, si affronteranno le tecniche di comunicazione e le metodologie utili alla presentazione di un progetto sportivo: corretta suddivisione dei contenuti, scelta del supporto visivo: PowerPoint, tavole da disegno, video, foto, ecc., rapporti con i giornali e le agenzie di stampa e tecniche di relazione con gli Enti pubblici e gli sponsor.

Durata: dalle 3 alle 4,5 ore al giorno di ASL



Percorso n. 2

Corso per arbitro scolastico

Il percorso tematico si pone come un'eccezionale opportunità formativa per gli studenti, esercitando e stimolando importanti capacità quali: prendere decisioni adeguate in tempi brevi, interpretare situazioni complesse con imparzialità, controllare l'emotività in situazioni di stress e acquisire l'abitudine all'assunzione di responsabilità. L'arbitraggio permetterà, inoltre, il coinvolgimento nell'ambito sportivo di studenti che, per i più svariati motivi, ne sarebbero esclusi, compresi i portatori di handicap motori. La figura dell'arbitro scolastico è prevista, già da qualche anno, dalle normative scolastiche che ne riconoscono la necessità dell'inserimento e ne incoraggiano la formazione sia per la pallavolo, sia per il beach volley. Quest'ultima disciplina, introdotta nella scuola al fine di ampliare l'offerta della pratica sportiva intercettando i nuovi interessi dei giovani, ha riscosso molto successo negli ultimi anni grazie alla facile praticabilità in un ambiente naturale quale è la spiaggia e ai forti valori che trasmette. Le competenze acquisite durante il corso, opportunamente integrate in seguito, costituiranno un percorso agevolato verso le qualifiche tecniche arbitrali FIPAV, favorendo l'ampliamento della base di reclutamento dei direttori di gara federali.

Durata: dalle 3 alle 4,5 ore al giorno di ASL

Percorso n. 3

La sicurezza nei luoghi di lavoro

Modulo A): Formazione Generale dei lavoratori ai sensi dell'art. 37 del D.lgs 81/08

Il modulo consentirà di acquisire le conoscenze previste dall'Accordo Stato Regioni del 21 dicembre 2011 per la formazione generale dei lavoratori e affronterà argomenti quali il concetto di rischio, il danno, la prevenzione, la protezione, l'organizzazione della prevenzione aziendale, i diritti, doveri e sanzioni per i vari soggetti aziendali, gli organi di vigilanza, controllo e assistenza. Al termine del percorso verrà rilasciato, previa verifica dell'apprendimento, un attestato di formazione ai sensi dell'art. 37 del D.Lgs. 81/2008 e dell'Accordo Stato Regioni del 21.12.2011. Il modulo di formazione generale, come previsto dal succitato Accordo, costituisce credito formativo permanente.

Durata: 4 ore complessive di attività ASL



Modulo B): Corso base per addetti al primo soccorso

L'obiettivo è quello di formare gli addetti al primo soccorso, con istruzione teorica e pratica, per l'attuazione delle misure di primo intervento interno e per l'attivazione degli interventi di primo soccorso in aziende o unità produttive di gruppo B e C in applicazione del D.Lgs 81/2008 e del D.Lgs 388/2003. Al termine del percorso verrà rilasciato, previa verifica dell'apprendimento, un attestato di formazione ai sensi dell'art. 37 e 45 del D.Lgs. 81/2008 e del D.M. 10 marzo 1998.

Durata: 16 ore di attività ASL

Per il trasporto sono utilizzati pullman dotati di tutti i requisiti richiesti dalle vigenti disposizioni di legge

La segreteria organizzativa è disponibile per preventivi personalizzati per voli di linea e successivi trasferimenti alla destinazione o per trasferimenti con pullman GT dalla sede dell'Istituto scolastico. Per il trasporto sono utilizzati pullman dotati di tutti i requisiti richiesti dalle disposizioni della Circolare Ministeriale n° 291 del 14.10.92 e della norma MIUR del 03/02/2016 n. 674. Per eventuali trasferimenti in treno saranno forniti su richiesta i recapiti telefonici dei Centri Comitive Trenitalia più vicini alla città di partenza; anche in questo caso si potrà richiedere il trasferimento dalla stazione ferroviaria alla destinazione.

Travel Angel

Durante le visite culturali sarà possibile richiedere l'assistenza di un "Travel Angel" che si occuperà di ogni aspetto organizzativo, dalla gestione dei trasporti sino all'incontro con la guida turistica, fornendo informazioni su quanto di bello il territorio offre.

Soggiorno autisti

Gli Istituti scolastici che usufruiranno di un mezzo proprio di trasporto potranno prevedere il soggiorno degli autisti all'interno o nelle immediate vicinanze della struttura ricettiva. In questo caso, la segreteria organizzativa propone il soggiorno a pensione completa, con sistemazione in camera singola, al costo di euro 60,00/persona/notte.

Nota: il parcheggio dei pullman è riservato ai soli autisti che soggiorneranno nella struttura ricettiva.



Quotazioni

Per offrire un'indicazione sui costi di viaggio, riportiamo nelle tabelle sottostanti le quotazioni relative al trasporto A/R con autobus GT da alcune delle principali città italiane alla destinazione. I prezzi, devono intendersi puramente indicativi e soggetti a verifica al momento della richiesta. Le quote non comprendono l'eventuale vitto e alloggio dell'autista/i e le eventuali quote Ztl.

Bibione - Trasferimento A/R con autobus GT su base 50 paganti

Partenza da	Importo
Trento	46,00 euro a persona
Torino	57,00 euro a persona
Alessandria	57,00 euro a persona
Milano	47,00 euro a persona
Genova	60,00 euro a persona
Bologna	49,00 euro a persona
Ancona	59,00 euro a persona
Roma	75,00 euro a persona
Perugia	62,00 euro a persona
Napoli	78,00 euro a persona
Bari	87,00 euro a persona

Partenze da	Importo
Stazione Ferroviaria Venezia-Mestre	25,00 euro a persona
Stazione Ferroviaria Latisana	10,00 euro a persona
Aeroporto Marco Polo - Venezia	20,00 euro a persona
Aeroporto Antonio Canova/Treviso	20,00 euro a persona
Aeroporto Ronchi dei Legionari/Trieste	20,00 euro a persona

Scanzano Jonico - Trasferimento A/R con autobus GT su base 50 paganti

Partenza da	Importo
Bologna	85,00 euro a persona
Firenze	95,00 euro a persona
Roma	50,00 euro a persona
Pescara	45,00 euro a persona
Napoli	32,00 euro a persona
Salerno	30,00 euro a persona
Lecce	20,00 euro a persona
Lamezia Terme	31,00 euro a persona
Reggio Calabria	45,00 euro a persona

Partenze da	Importo
Stazione Ferroviaria Bari	18,00 euro a persona
Aeroporto Carol Wojtyla/Bari	18,00 euro a persona
Aeroporto Del Salento/Brindisi	18,00 euro a persona



L'informativa delle polizze (Globy School Friend Card) è scaricabile dal sito www.istruzioneesportiva.it

Il viaggio offre un pacchetto assicurativo facoltativo (Globy School Friend Card) pensato per la tutela degli studenti, per la maggiore sicurezza dei docenti e per la serenità delle famiglie. In caso di annullamento del viaggio la copertura si rivelerà senz'altro utile. **Nota:** in caso di rinuncia del viaggio per motivi diversi da morte o ricovero la polizza assicurativa Globy School Friend Card prevede uno scoperto del 20% con un minimo di euro 50,00.

Globy School Friend Card ha un costo di euro **8,00/assicurato** e comprende l'annullamento del viaggio: rimborso fino a euro 500,00 delle penali applicate dall'operatore turistico organizzatore per rinunce al viaggio a seguito di: malattia, infortunio o decesso dell'Assicurato; e/o impossibilità di raggiungere il luogo di partenza per incidente al mezzo di trasporto o per calamità naturali. La garanzia non sarà operante nel caso la polizza venga emessa negli ultimi dieci giorni (di calendario) precedenti la partenza.

- Interruzione del viaggio: rimborso pro-rata soggiorno non usufruito a seguito di rimpatrio sanitario o rientro anticipato organizzati dalla Centrale Operativa Globy.
- Assistenza alla persona: le garanzie sono attive nel caso in cui l'Assicurato si trovi a dovere affrontare una qualsiasi emergenza di carattere sanitario. Le prestazioni vanno dalla semplice consulenza medica al reperimento di un medico in loco, dal ricovero in un ospedale attrezzato per le cure del caso sino ad arrivare, nei casi più gravi, all'organizzazione di un rientro al domicilio con il mezzo più idoneo e con l'eventuale accompagnamento di un medico o di personale infermieristico.
- Rimborso spese mediche: rimborso fino a euro 600,00.
- Bagaglio: rimborso fino a euro 200,00 a seguito di furto, scippo, rapina, incendio, mancata riconsegna da parte del vettore aereo.
- Infortuni di viaggio: capitale liquidabile all'Assicurato fino a euro 50.000,00 per morte o invalidità permanente.
- Responsabilità Civile verso Terzi: rimborso fino a euro 25.000,00 dei danni involontariamente causati a terzi (morte, lesioni personali, danni a cose).

Mini Volley in Gita

Uscite didattiche sportive al mare

Progetto sport, lingua e cultura

Bibione (Venezia)

Formula Day

lunedì 15 maggio 2017

arrivi entro le ore 10.00

ore 10.30 - 12.00 minivolley sulla spiaggia

ore 12.30 - 13.30 pranzo

ore 13.30 - 15.00 relax

ore 15.00 - 16.30 giochi sportivi di gruppo

partenze dalle ore 17.00

Formula Full

da lunedì 15 a giovedì 18 maggio 2017

ore 08.30 - 09.30 colazione

ore 09.30 - 12.00 minivolley sulla spiaggia

ore 12.30 - 13.30 pranzo

ore 13.30 - 15.00 relax

ore 15.00 - 17.00 minivolley sulla spiaggia

ore 17.00 - 18.00 frisbee, tiro con l'arco, piscina, ecc.

ore 19.00 - 20.15 cena

ore 20.30 - 21.30 animazione serale





MiniVolleyinGita

Uscite didattiche sportive al mare
Progetto sport, lingua e cultura

*L'educazione motoria, fisica e sportiva è una
componente essenziale per l'equilibrata
crescita umana, culturale e sociale dei giovani*

MiniVolleyinGita offre uno straordinario contesto di sport all'aria aperta nel quale gli alunni e i loro insegnanti, sotto la guida di un team di tecnici federali, avranno l'opportunità di sperimentare innovativi percorsi didattico-sportivi che favoriranno l'acquisizione e il consolidamento degli schemi motori di base dei ragazzi e l'apprendimento in forma ludica degli elementi base del volley 🏐.

Il progetto, rivolto alle Scuole primarie, si pone l'obiettivo di promuovere un'azione culturale a favore della pratica sportiva come abitudine di vita, riconoscendo nell'esperienza motoria un **importante valore educativo** nei suoi molteplici aspetti: morfologico-funzionale, intellettuale-cognitivo, affettivo-morale, sociale.

MiniVolleyinGita, previsto all'interno del Villaggio Capalonga (4 stelle) di Bibione Pineda, propone due diverse formule di partecipazione:

Formula Day - Bibione giornata di lunedì 15 maggio: uscita di una sola giornata (dalle 10.00 alle 17.00) con attività ludico motorie sulla spiaggia (minivolley).

Formula Full - Bibione da lunedì 15 maggio a giovedì 18 maggio (a scelta: 1/3 notti): soggiorni a pensione completa da una a tre notti con attività ludico motorie sulla spiaggia (minivolley e attività sportive secondarie) e coinvolgenti intrattenimenti serali. Le attività ludico motorie sono previste dal giorno di arrivo sino al giorno di partenza compreso.

Per entrambe le Formule (Day e Full), le attività sportive saranno proposte sotto forma di gioco, tenendo conto dei tempi e dei ritmi di crescita fisica e psicologica dei ragazzi, combinando lo sviluppo motorio con il piacere emotivo.



Quote individuali di partecipazione

Formula Day (lunedì 15 maggio 2016)

- singola giornata = euro 16,00 pp

Formula Full (da lunedì 15 a giovedì 18 maggio 2017)

- 4 giorni / 3 notti = euro 162,00 pp
- 3 giorni / 2 notti = euro 132,00 pp
- 2 giorni / 1 notte = euro 65,00 pp

Gratuità

Per gruppi scolastici composti da almeno 15 paganti sono previste:

- una gratuità ogni 15 partecipanti paganti (esclusi i supplementi)
- una gratuità per il Dirigente scolastico che accompagna il gruppo
- una gratuità per i gruppi scolastici che formalizzeranno l'acconto entro il mese di gennaio (esclusi i supplementi)

La quota di partecipazione comprende:

- soggiorno in pensione completa (Formula Full)
- pranzo e merenda pomeridiana (Formula Full e Day)
- attività di animazione serale (Formula Full)
- attività ludico motorie con istruttori federali
- fornitura di palloni da gioco durante le attività sportive
- assistenza medica
- attestato di partecipazione per l'Istituto scolastico

Le voci agevolazioni, servizi facoltativi, supplementi ecc., sono le medesime del viaggio di istruzione **Beach&Volley School**, riportate nel catalogo.

VISITE CULTURALI

VEDI
INSERTO
ALLEGATO



Beach&Volley School e **MiniVolleyinGita** propongono visite culturali, storico artistiche e naturalistico ambientali che integrano le nozioni apprese in classe. In base alle esigenze del programma scolastico, al numero e all'età degli studenti, la Federazione Italiana Pallavolo ha inteso perfezionare i propri viaggi con visite ed escursioni volte a stimolare l'attenzione dei ragazzi e porli nella condizione di fare nuove esperienze. Tutte le visite e le escursioni sono svolte da guide turistiche abilitate e specializzate in turismo scolastico. Tra le altre cose, in fase di prenotazione è possibile richiedere visite ed escursioni con guida in lingua inglese.

€ Viaggia risparmiando

Il gruppo scolastico potrà decidere di gestire in completa autonomia la propria visita culturale avvalendosi eventualmente di alcuni servizi offerti dalla segreteria organizzativa che resta disponibile per consigliare trasferimenti, visite ed escursioni personalizzate. Inoltre, i gruppi scolastici che usufruiranno del servizio pullman GT proposto dall'organizzazione con un modesto supplemento potranno richiedere una visita (senza guida turistica) in una città d'arte a scelta posta lungo il percorso del proprio viaggio

🏛️ Città d'arte e centri minori

Seguendo le indicazioni contenute nella Circolare Ministeriale del 14 ottobre 1992 n. 291, alle "classiche" città d'arte la segreteria organizzativa affianca originali proposte culturali in località e centri minori ricchi di patrimonio storico, artistico e culturale, altrettanto rispondenti agli obiettivi formativi degli studenti.

🌿 Escursioni naturalistiche

Antiche pinete, valli da pesca, dune fossili, la Laguna con il reticolo di canali della vecchia litoranea, la foce del fiume tagliamento, queste e molte altre le attrazioni naturalistiche che Bibione offre ai propri visitatori.

A pochi km da Scanzano Jonico troviamo invece l'oasi del WWF Bosco Pantano, la riserva regionale dei Calanchi, il parco della Murgia Materana e importanti siti archeologici.

🌙 Visite serali

Per partecipare a momenti didattico-culturali senza perdere un'ora di attività sportiva giornaliera, sono proposte alcune suggestive visite serali: "Perdersi a Venezia"; "Ombre di Venezia"; "La Laguna di Marano", "I Sassi di Matera".





PARTNERSHIP CAPDI



Capdi & LSM a supporto dell'educazione motoria fisica e sportiva nella scuola italiana

Il viaggio di istruzione **Beach&Volley School** si avvale della partnership con Capdi & LSM, ente riconosciuto dal MIUR quale "Soggetto qualificato alla formazione" con Decreto MPI n. 14350 del 27/07/2007.

Capdi & LSM è la Confederazione delle Associazioni Provinciali dei Diplomatici Isef e dei Laureati in Scienze Motorie che raggruppa più di trenta associazioni territoriali, prevalentemente organizzate in ambito provinciale. Nata all'inizio degli anni '90, rappresenta l'Italia nell'EUPEA (Unione Europea delle Associazioni Nazionali di Educazione Fisica), a livello mondiale la stessa Confederazione è inserita nella FIEP (Federazione Internazionale dell'EF).

I docenti usufruiranno, di uno **sconto del 40%** sulla quota individuale annua di socio a Capdi & LSM e di uno **sconto del 10%** sulla quota di partecipazione al corso di formazione "**Educazione Fisica Insieme**" previsto a Bibione il 22-23-24 settembre 2017.

Il viaggio di istruzione **Beach&Volley School** sarà promosso in occasione dei seminari nazionali D'Anna Per "**Il benessere dello studente: l'Educazione Fisica e sportiva per vivere meglio**", previsti nel corso dell'anno in alcune delle principali città italiane e rivolti agli insegnanti di Educazione fisica delle scuole di ogni ordine e grado.

Per informazioni relative ai seminari e alle altre iniziative Capdi & LSM sarà possibile contattare: newscapdi@libero.it | cell. 340 882 25 77

L'Organizzazione generale dei viaggi di istruzione **Beach&Volley School** e **MiniVolleyinGita** promossi dalla Federazione Italiana Pallavolo (Fipav) in collaborazione con Kinder +Sport è affidata in esclusiva al Tour Operator **Raduni Sportivi srl** che opera in stretta collaborazione con l'Asd Beach Volley Group.

Kinder +Sport sul web

www.kinderpiusport.it è il sito istituzionale dove sono consultabili mission e valori, tutte le informazioni, le foto, i video, i calendari delle attività agonistiche e giovanili del progetto di promozione sportiva. Anche su **Facebook** è attiva la pagina ufficiale Kinder +Sport, un modo semplice, diretto e immediato per essere sempre aggiornato sulle iniziative, sui campioni e sugli appuntamenti ufficiali, ma soprattutto per condividere la propria passione sportiva. Diventare fan è semplicissimo, basta collegarsi alla pagina www.facebook.com/kinderpiusport.

www.facebook.com/kinderpiusport

twitter.com/kinderpiusport

www.youtube.com/user/KinderPiuSport

[instagram.com/kinderpiusport](https://www.instagram.com/kinderpiusport)



I partecipanti al Beach&Volley School sono i migliori testimoni del gradimento generale del progetto, ecco alcune testimonianze

"Abbiamo trascorso in questi anni dei soggiorni fantastici a Bibione. Una settimana sportiva da consigliare a tutti all'insegna dello sport e dell'allegria in un ambiente accogliente organizzato e sicuro. Ma un ringraziamento speciale va allo staff composto da ragazze e ragazzi meravigliosi sempre disponibili e sorridenti che hanno saputo trasmettere a tutti entusiasmo e amore per lo sport.

La settimana sportiva organizzata da "raduni sportivi" soddisfa in pieno le aspettative di alunni e docenti".

Istituto d'Istruzione Superiore "V. Gassman" - Roma

"Il nostro stato d'animo è euforico, siamo proprio contenti e soddisfatti, abbiamo sofferto, faticato e finalmente gioito. Per quanto ci riguarda è il quinto anno che partecipiamo al viaggio di istruzione Beach&Volley School ed è sempre come fosse la prima volta, diventa un'esperienza sempre più coinvolgente, elettrizzante. Sono dei giorni bellissimi che trascorriamo con i ragazzi praticando tanto sport. E cosa c'è di meglio del farlo su una spiaggia insieme a un migliaio di ragazzi e ragazze, provenienti da tutta Italia, ragazzi dei quali si sentono le grida di gioia e di divertimento? La settimana è trascorsa in fretta, come sempre avviene per le cose belle, ma i ragazzi quest'anno si sono comportati in maniera perfetta, hanno saputo fare vita di gruppo, sempre puntuali agli appuntamenti, interessati e impegnati seriamente e vivacemente. Possiamo dire con gioia e un certo orgoglio: avevamo un sogno in testa... oggi lo abbiamo nel cuore".

Istituto di istruzione "M. Curie" - Pergine Valsugana

Quote di partecipazione

Settimana A (primo turno)

BIBIONE

da mercoledì 19 a sabato 22 aprile (a scelta: 2/3 notti)

euro 162,00 pp (4 giorni/3 notti)

arrivi il mercoledì partenze il sabato

euro 132,00 pp (3 giorni/2 notti)

arrivi il mercoledì partenze il venerdì

Nota: Torneo finale previsto nella giornata di venerdì 21 aprile

Settimana B (secondo turno)

BIBIONE

da mercoledì 26 a sabato 29 aprile (a scelta: 2/3 notti)

euro 162,00 pp (4 giorni/3 notti)

arrivi il mercoledì partenze il sabato

euro 132,00 pp (3 giorni/2 notti)

arrivi il mercoledì partenze il venerdì

Nota: Torneo finale previsto nella giornata di venerdì 28 aprile

Settimana C (terzo turno)

BIBIONE E SCANZANO JONICO

da martedì 2 a sabato 6 maggio (a scelta: 2/4 notti)

euro 190,00 pp (5 giorni/4 notti)

arrivi il martedì partenze il sabato

euro 162,00 pp (4 giorni/3 notti)

arrivi il martedì (o mercoledì) partenze il venerdì (o sabato)

euro 132,00 pp (3 giorni/2 notti)

arrivi il mercoledì partenze il venerdì

Per gli arrivi del martedì, le unità abitative saranno disponibili dalle ore 16.00

Nota: Torneo finale previsto nella giornata di venerdì 5 maggio

Settimana D (quarto turno)

BIBIONE E SCANZANO JONICO

da lunedì 8 a sabato 13 maggio (a scelta: 3/5 notti)

euro 220,00 pp (6 giorni/5 notti)

arrivi il lunedì partenze il sabato

euro 190,00 pp (5 giorni/4 notti)

arrivi il lunedì (o martedì) partenze il venerdì (o sabato)

euro 162,00 pp (4 giorni/3 notti)

arrivi il lunedì (o martedì) partenze il giovedì (o venerdì)

Nota: Torneo finale previsto nella giornata di giovedì 11 maggio

Progetto Alternanza Scuola Lavoro: per i soggiorni di Scanzano Jonico il turno settimanale prevede un tirocinio formativo attivo (facoltativo) che riprodurrà la struttura e le funzioni di un'impresa operante nell'ambito dello *Sport Tourism*.

Settimana E (quinto turno)*

BIBIONE

da lunedì 15 a sabato 20 maggio (a scelta: 2/5 notti)

euro 220,00 pp (6 giorni/5 notti)

arrivi il lunedì partenze il sabato

euro 190,00 pp (5 giorni/4 notti)

arrivi il lunedì (o martedì) partenze il venerdì (o sabato)

euro 162,00 pp (4 giorni/3 notti)

arrivi il lunedì (o martedì) partenze il giovedì (o venerdì)

euro 132,00 pp (3 giorni/2 notti)

arrivi il martedì partenze il giovedì

* I soggiorni della "Settimana E" sono previsti all'interno del Villaggio Capalonga.

Nota: Torneo finale previsto nella giornata di giovedì 18 maggio

Settimana F (sesto turno)

BIBIONE

da lunedì 18 a sabato 23 settembre (a scelta: 2/5 notti)

euro 220,00 pp (6 giorni/5 notti)

arrivi il lunedì partenze il sabato

euro 190,00 pp (5 giorni/4 notti)

arrivi il lunedì (o martedì) partenze il venerdì (o sabato)

euro 162,00 pp (4 giorni/3 notti)

arrivi il lunedì (o martedì) partenze il giovedì (o venerdì)

euro 132,00 pp (3 giorni/2 notti)

arrivi il martedì partenze il giovedì

Nota: Torneo finale previsto nella giornata di giovedì 21 settembre

Progetto Alternanza Scuola Lavoro: il turno settimanale prevede un tirocinio formativo attivo (facoltativo) che riprodurrà la struttura e le funzioni di un'impresa operante nell'ambito dello *Sport Tourism*.

Visite culturali ed escursioni

Visite culturali ed escursioni naturalistiche:

- a partire da euro 25,00 pp

Potenziamento lingua straniera (corsi facoltativi)

- n. 3 lezioni (da un'ora e mezza) = euro 30,00 pp
- n. 5 lezioni (da un'ora e mezza) = euro 50,00 pp
- n. 6 lezioni (da un'ora e mezza) = euro 60,00 pp

Nota: Gli importi devono intendersi come supplemento facoltativo alle quote di partecipazione.

Altri servizi facoltativi

Trasferimenti da e per la località turistica: **preventivi su richiesta**

Coperture assicurative (Globy School Friend Card): **euro 8,00 pp**

Pulizia giornaliera alloggio: **euro 25,00/alloggio/giorno**

Fornitura set asciugamani: **euro 5,00/set**

Gratuità

Per gruppi scolastici composti da almeno 15 paganti sono previste le seguenti gratuità (esclusi i supplementi):

- una gratuità ogni 15 partecipanti paganti;
- una gratuità per il Dirigente Scolastico che accompagna il gruppo (l'ospitalità non è estendibile a figure diverse da quella del Dirigente Scolastico);
- una gratuità per i gruppi scolastici che formalizzeranno l'acconto entro il mese di gennaio.

Agevolazioni

FIPAV rinnova il fondo di solidarietà per favorire la partecipazione al viaggio di istruzione degli studenti le cui famiglie versino in condizione di disagio economico. Il fondo garantisce per ogni gruppo scolastico una gratuità, oltre a quelle già previste alla voce "Gratuità". La richiesta dovrà essere avanzata dal Dirigente Scolastico che certificherà la situazione di disagio economico con il livello di reddito risultante dalla dichiarazione ISEE. Per accedere al fondo di solidarietà la richiesta dovrà essere inviata entro il mese di gennaio (entro il mese di maggio per le richieste di settembre) al seguente indirizzo: Settore Scuola e Promozione - Fipav via Vitorchiano 107/109 - 00189 Roma. In alternativa via e-mail all'attenzione della responsabile del progetto sig.ra Carla Rossi (rossi@federvolley.it). La gratuità supplementare si intende applicata alla sola quota di partecipazione e non agli eventuali oneri di trasporto e/o servizi aggiuntivi richiesti.

Supplementi soggiorni

- Pasti extra: **euro 9,50/pasto**.
- **Soggiorno docenti:** in fase di prenotazione il docente potrà richiedere la propria sistemazione in camera doppia uso singola all'interno dell'unità abitativa già assegnata ad altri docenti o studenti dello stesso Istituto (non sarà, infatti, possibile richiedere l'occupazione dell'unità abitativa per una sola persona). In alternativa, potrà essere richiesta la sistemazione nel confinante hotel Santo Stefano in camera singola con un supplemento di **euro 20,00/pp/notte**;
- **Soggiorno autisti:** la sistemazione è proposta in camera singola, con trattamento di pensione completa, al costo di **euro 60,00/pp/notte**. La sistemazione è prevista nell'Hotel Santo Stefano (3 stelle), confinante con il Villaggio.

Tassa di soggiorno

Per Bibione potrebbe essere richiesto il pagamento della tassa di soggiorno da corrispondere all'arrivo alla struttura ricettiva ospitante. La segreteria organizzativa provvederà a informare l'Istituto scolastico prima della partenza.

Deposito cauzionale

All'arrivo, con la consegna delle chiavi, sarà chiesto il versamento di una cauzione di euro 10,00 a partecipante a garanzia di eventuali danni materiali; le cauzioni dovranno essere raccolte dal Docente di riferimento e consegnate alla reception del Villaggio. Le cauzioni saranno restituite alla partenza ad avvenuto controllo delle unità abitative. Le chiavi dovranno essere restituite entro le ore 10.00 del giorno di partenza. **Nota:** suggeriamo ai partecipanti di controllare attentamente, all'inizio del soggiorno, lo stato della propria unità abitativa e segnalare alla reception del Villaggio la presenza di eventuali rotture e/o mancanze.

La quota di partecipazione comprende:

- soggiorno in pensione completa con acqua ai pasti compresa; a scelta dei partecipanti, il soggiorno potrà iniziare con il pranzo del giorno di arrivo e terminare con la prima colazione del giorno di partenza, oppure iniziare con la cena del giorno di arrivo e terminare con il pranzo del giorno di partenza. Per quanto riguarda le sistemazioni si rimanda ai paragrafi specifici;
- partecipazione alle attività didattico sportive previste dal programma;
- fornitura di palloni e altri materiali da gioco;
- fornitura di acqua minerale durante le attività sportive;
- assistenza medica H24;
- attività di animazione e intrattenimento serale;
- fornitura di materiale sportivo (kit) per l'Istituto scolastico;
- certificazione attività per il riconoscimento dei crediti formativi;
- targa ricordo per l'Istituto scolastico.

La quota di partecipazione non comprende:

- trasferimenti da e per la località turistica;
- visite alle città d'arte e le escursioni naturalistiche;
- corsi di potenziamento linguistico;
- corsi sportivi facoltativi;
- extra di carattere personale e tutto quanto non specificato ne "La quota di partecipazione comprende".

Pagamenti

Alla prenotazione sarà richiesto il versamento di un acconto pari al 25% del totale preventivo. **Nota:** il saldo dovrà essere effettuato entro 30 giorni antecedenti la partenza.

MODALITÀ DI ISCRIZIONE

La segreteria organizzativa (tel. 041.59.50.612 - cell. 338.42.58.367) si rende disponibile a fornire ogni aiuto per l'espletamento delle pratiche di prenotazione. Elenchiamo di seguito i passaggi che consentono una formalizzazione semplice e veloce. Sugeriamo di fotocopiare questa sezione, consegnandone copia ai vari soggetti istituzionali (Dirigente Scolastico, DSGA, Segreterie scolastiche e Docenti di riferimento).

1. Richiesta di preventivo

L'istituto scolastico contatta la segreteria organizzativa (telefono: 041.595.06.12; mobile: 338.42.58.367; e-mail: scuola@radunisportivi.it) per verificare la disponibilità dei posti letto nel periodo prescelto. Successivamente, l'istituto scolastico potrà compilare la **richiesta di preventivo** disponibile sul sito www.istruzionespportiva.it, o in alternativa, compilare e inviare tramite fax (al numero: 041.595.14.82) la richiesta di preventivo inserita a pag. 57 del catalogo). La richiesta non ha valore di prenotazione.

2. Ricezione e verifica dell'offerta

Entro dieci giorni lavorativi dalla ricezione della richiesta di preventivo viene formalizzata l'**offerta** che sarà inviata, unitamente alla "Scheda di partecipazione", (via e-mail o tramite fax) all'istituto scolastico che ne valuterà l'approvazione. Ogni eventuale richiesta di modifica all'offerta (es: variazione del numero partecipanti) dovrà essere inviata alla segreteria organizzativa (via e-mail a: scuola@radunisportivi.it) che provvederà a inoltrare all'istituto scolastico una nuova offerta.

3. Compilazione e invio scheda di partecipazione, pagamento acconto, contratto di vendita

A) Accettata l'offerta, l'istituto scolastico compilerà e invierà tramite fax (al numero: 041.595.14.82) o via mail (scuola@radunisportivi.it) la "**Scheda di partecipazione**" (allegata all'offerta). In alternativa, l'istituto scolastico si potrà collegare alla propria area riservata del sito www.istruzionespportiva.it e procedere con la compilazione on line della scheda stessa.

B) Al ricevimento della "Scheda di partecipazione" la segreteria organizzativa emette la **fattura elettronica** (scuole pubbliche) relativa al paga-

mento dell'acconto. L'istituto scolastico (DSGA) provvede, quindi, al pagamento tramite bonifico bancario scaricando DURC e conto dedicato dall'area riservata del sito www.istruzionespportiva.it. Il bonifico bancario dovrà essere effettuato a favore di Raduni Sportivi srl (via Milano, 2/B - 30020 Marcon - Ve) sul c/c n. 1313 del Banco Popolare - Filiale di Venezia, San Leonardo, 1906 (IBAN: IT61 L 05034 02013 000000001313); nella causale dovrà essere indicato: nome dell'istituto scolastico seguito da Beach&Volley School (o MiniVolleyinGita).

C) Nei dieci giorni lavorativi successivi al ricevimento del pagamento dell'acconto, la segreteria organizzativa invierà all'istituto scolastico il **contratto di vendita** (conferma della partecipazione).

4. Documentazione finale

Successivamente al ricevimento del contratto di vendita, l'istituto scolastico (Docente di riferimento) compilerà:

- **Scheda attività**
- **Registro partecipanti**
- **Regolamento generale** (timbrato e firmato)

La documentazione sopra elencata, disponibile nel sito www.istruzionespportiva.it, dovrà essere congiuntamente inviata tramite e-mail (scuola@radunisportivi.it) o tramite fax (041.595.14.82) **entro 10 giorni lavorativi** dalla ricezione del contratto di vendita. L'iscrizione sarà valida una volta espletate tutte le procedure sopra elencate.

5. Pagamento del saldo, reccesi, assegnazione alloggi e programma attività

A) La segreteria organizzativa invierà la fattura del saldo entro i **quarantacinque giorni** antecedenti la data di partenza. L'istituto scolastico (DSGA) provvederà al pagamento del saldo (mandato di pagamento) tramite bonifico bancario. L'acconto e il saldo dovranno essere pari all'importo indicato nell'offerta senza ingiustificati trattenimenti di costi e/o oneri bancari (art. 5 delle "Condizioni generali di vendita di pacchetto turistico"). Il saldo dovrà essere effettuato entro i **30 giorni antecedenti la partenza**. Per i reccesi sarà addebitato l'importo della penale nella misura indicata all'art. 7 delle "Condizioni generali di vendita di pacchetto turistico". È importante che gli studenti e le rispettive famiglie siano informati al momento dell'iscrizione

circa l'esistenza e l'entità delle penali applicate in caso di recesso. In fase di prenotazione è consigliata, pertanto, la stipulazione del pacchetto assicurativo facoltativo (vedi "Coperture assicurative" pag. 39).

B) Nella settimana antecedente la partenza, la segreteria organizzativa invierà a mezzo e-mail all'istituto scolastico (Docente di riferimento e Segreteria scolastica) l'assegnazione degli alloggi (prospetto con il numero delle unità abitative assegnate al gruppo) e il programma completo delle attività programmate.

6. Documenti e cauzioni da consegnare all'arrivo

Prima della partenza il Docente di riferimento raccoglierà:

- Certificati medici per l'attività sportiva non agonistica di tutti gli studenti partecipanti. **Nota:** in alternativa sarà possibile inviare una dichiarazione a firma del Dirigente scolastico nella quale si attesti che i certificati medici degli studenti sono custoditi presso la scuola.
- Le carte d'identità dei docenti e degli accompagnatori adulti.
- Il deposito cauzionale di euro 10,00 a partecipante richiesto dalla segreteria della struttura ricettiva a garanzia degli eventuali danni materiali. Le cauzioni saranno restituite alla partenza ad avvenuto controllo delle unità abitative. Le chiavi dovranno essere restituite entro le ore 10.00 del giorno di partenza.
- Tassa di soggiorno: Bibione potrebbe istituire il pagamento obbligatorio della tassa di soggiorno che, se del caso, dovrà essere corrisposta all'arrivo alla struttura ricettiva ospitante. La segreteria organizzativa provvederà a informare l'istituto scolastico prima della partenza.

RADUNI SPORTIVI SRL

Segreteria
Tel. 041.595.06.12 - Cell. 338.42.58.367
e-mail: scuola@radunisportivi.it
www.istruzionespportiva.it

Amministrazione
Tel. 041.595.06.12 - Cell. 334.66.55.915
e-mail: amministrazione@radunisportivi.it

COSA PORTARE

Indumenti e altro materiale consigliati

- borsa da viaggio (con nome, cognome e indirizzo)
- zainetto leggero
- cappellino in tela
- beauty case con sapone, pettine, spazzolino, dentifricio, bagnoschiuma, shampoo
- crema solare protettiva
- occhiali da sole
- prodotto contro le punture da zanzara
- fazzoletti di carta
- tuta e scarpe da ginnastica
- maglione o felpa
- giacca impermeabile (tipo K-way)
- pantaloncini corti e magliette a manica corta
- costume da bagno
- cuffia da piscina
- asciugamano e/o accappatoio
- asciugacapelli
- telo da spiaggia
- biancheria intima, calzini
- ciabatte da spiaggia con suola in gomma
- ciabatte da camera
- medicinali di base
- carta d'identità
- tessera sanitaria

Nota: si consiglia un bagaglio di modeste dimensioni (trolley e non grandi valige), l'uso del marsupio per portafoglio, orologio, telefonino e altri valori. Si sconsigliano oggetti e abbigliamento di particolare valore ed elevate somme di denaro.



MODULISTICA

regolamento generale

richiesta preventivo

scheda attività

condizioni generali

di vendita di pacchetto turistico

Inseri allegati

Alternanza Scuola Lavoro

Visite culturali





Regolamento generale - Codice di prenotazione: _____

Il presente documento, firmato per presa visione e accettazione dal Responsabile del gruppo scolastico e dal Dirigente scolastico dovrà essere inviato a mezzo fax al numero 041.595.14.82 (oppure al numero 041.595.98.82)

Informazioni telefoniche al numero: 041.595.06.12

Si precisa che:

- I partecipanti dovranno segnalare tempestivamente (non oltre le 12 ore dalla consegna delle chiavi) eventuali mancanze, rotture, danni alle attrezzature della propria unità abitativa; eventuali rotture e/o danneggiamenti di oggetti dovranno essere risarciti a prezzo di listino.
- L'alloggio sarà consegnato in perfetto ordine, completo e pulito e come tale dovrà essere lasciato alla partenza. In particolare, si raccomanda che l'alloggio sia lasciato libero da immondizie.
- Il responsabile del gruppo scolastico dovrà fornire alla segreteria della struttura ricettiva il proprio numero di cellulare, garantendo la propria reperibilità 24 ore al giorno.
- La permanenza nella località turistica dovrà essere ispirata a un comportamento educato e rispettoso delle regole; si ricorda il rispetto della quiete all'interno della struttura ricettiva, in modo particolare durante le ore del silenzio pomeridiano dalle ore 13.00 alle ore 15.00 e durante le ore del silenzio notturno dalle ore 23.00 alle ore 07.00.
- Comportamenti indesiderati determineranno l'allontanamento dalla struttura ricettiva senza che ciò comporti l'obbligo di rimborso della quota di partecipazione.
- I partecipanti dovranno leggere e rispettare il regolamento delle piscine e seguire i suggerimenti dei bagnini.
- L'eventuale perdita delle chiavi dell'alloggio dovrà essere comunicata immediatamente alla segreteria della struttura ricettiva. Il costo per la sostituzione della serratura è a carico della persona che ha smarrito le chiavi. Se non fosse possibile stabilire con certezza il responsabile, il costo sarà suddiviso tra tutti gli occupanti dell'unità abitativa.
- E' sconsigliato portare e/o lasciare oggetti di valore incustoditi, la segreteria organizzativa declina ogni responsabilità per eventuali smarrimenti e/o furti.
- I partecipanti saranno chiamati a rispondere di tutti i danni che l'organizzazione dovesse subire a causa della loro inadempienza.
- L'incarico di accompagnatore comporta l'obbligo di un'attenta e assidua vigilanza degli studenti, con assunzione delle responsabilità (cfr. art. 2047 del codice civile integrato dalla norma di cui all'art. 61 della legge 11 luglio 1980, n. 312).

Costituiscono divieto:

- Il possesso e/o il consumo di ogni tipo di sostanze stupefacenti.
- Il possesso e/o il consumo di sostanze alcoliche, anche qualora il consumo venisse autorizzato dal Dirigente scolastico e/o dal Responsabile accompagnatore; il divieto viene esteso anche ai maggiori di anni 16.
- Il fumare all'interno di ogni spazio chiuso, con particolare riguardo agli alloggi.
- Il possesso di fuochi d'artificio e di altri materiali esplosivi, compresa la detenzione di oggetti e/o materiali pericolosi.
- Il possesso e/o la detenzione di ogni forma di armi.
- L'uso del piano cottura (presente a Bibione nelle villette e nei maxi caravan); lo spostamento di mobili e suppellettili dagli alloggi.
- L'uso dei fornelli elettrici e di ogni tipo di combustibile.
- L'introduzione di persone non regolarmente registrate dal personale della segreteria della struttura ricettiva.
- Ogni forma di atto vandalico e/o danneggiamento di beni di proprietà della struttura ricettiva; resta salvo il diritto al risarcimento del danno.

Nota: all'arrivo i partecipanti dovranno prendere visione e accettare il Regolamento del Villaggio nella sua completezza.

IL RESPONSABILE DEL GRUPPO SCOLASTICO
PER PRESA VISIONE E ACCETTAZIONE

IL DIRIGENTE SCOLASTICO
PER PRESA VISIONE E ACCETTAZIONE



Richiesta preventivo di pacchetto/servizio turistico

da inviare via fax al numero 041.595.14.82 (la richiesta non ha valore di prenotazione)

Informazioni telefoniche ai numeri: 041.595.06.12 - 338.425.83.67

I dati forniti saranno trattati nel rispetto delle vigenti leggi sulla tutela della privacy

Istituto scolastico (denominazione): _____

via _____ n. _____ C.A.P. _____ città _____ (_____)

tel. _____ / _____ fax. _____ / _____ e-mail _____

Docente: nome e cognome _____ cell. _____ / _____ e-mail _____

Tipologia di Istituto scolastico (indicare): Istituto scolastico Statale - Istituto scolastico Privato

Istituto scolastico secondario di I grado; Istituto scolastico secondario di II grado; Istituto scolastico primario

Cl.1ª n. studenti _____; Cl.2ª n. studenti _____; Cl.3ª n. studenti _____; Cl.4ª n. studenti _____; Cl.5ª n. studenti _____

Persone che usufruiscono del soggiorno (indicare il numero stimato): n. totale persone _____, di cui:

n. studenti (M/F) _____; n. docenti (M/F) _____; n. altre persone _____; n. autisti _____

n. studenti in situazione di handicap _____; di cui, studenti in situazione di handicap motorio _____

Data di arrivo e di partenza: mese _____; dal giorno _____ / _____ / 2017 al giorno _____ / _____ / 2017

Località scelta: Bibione Scanzano Jonico - Totale notti di permanenza: n. _____

6 giorni/5 notti - dal giorno _____ / _____ 2017 al giorno _____ / _____ 2017

5 giorni/4 notti - dal giorno _____ / _____ 2017 al giorno _____ / _____ 2017

4 giorni/3 notti - dal giorno _____ / _____ 2017 al giorno _____ / _____ 2017

3 giorni/2 notti - dal giorno _____ / _____ 2017 al giorno _____ / _____ 2017

Per gruppi scolastici composti da **almeno 15 partecipanti paganti** sono previste le gratuità e le agevolazioni indicate nel catalogo

Supplementi facoltativi

• Per Bibione, camera singola in unità abitativa condivisa con il gruppo: euro 20,00/pp/notte No; Sì, n. tot. persone _____

• Per Bibione, camera singola in hotel 3 stelle: euro 20,00/pp/notte No; Sì, n. tot. persone _____

• Per Scanzano Jonico, camera singola: euro 20,00/pp/notte No; Sì, n. tot. persone _____

• Potenziamento linguistico: No; Sì, indicare per quale lingua _____; n. totale persone _____

3 lezioni: euro 30,00/pp; 5 lezioni: euro 50,00/pp; 6 lezioni: euro 60,00/pp

Corsi sportivi facoltativi

La segreteria organizzativa si rende disponibile a fornire preventivi personalizzati per i seguenti corsi sportivi:

• tennis, windsurf, vela, kayak, rafting, trekking, mountain bike, equitazione, arrampicata sportiva

Indicare per quale corso si richiede il preventivo _____ e per quante persone _____

Servizi facoltativi

• Copertura assicurativa (Globy School Friend Card) euro 8,00 pp: No; Sì, per n. totale polizze: _____

• Set asciugamani euro 5,00/set: No; Sì, n. set: _____

• Pulizia giornaliera unità abitativa euro 25,00/giorno: No; Sì

• Pulizia finale unità abitativa euro 50,00/alloggio: No; Sì

• Pasti extra euro 9,50/pasto: No; Sì, indicare la data: _____ / _____ pranzo, n. _____ cena, n. _____

• Soggiorno autista con sistemazioni in camera singola euro 60,00/persona/notte: No; Sì, n. tot. autisti _____

Richiesta di servizio trasporto: No; Sì, indicare il mezzo di trasporto: Pullman GT; Aereo

da _____ a _____; n. tot. persone _____; n. tot. paganti: _____

Richiesta visite culturali e/o escursioni naturalistiche: No; Sì, indicare il codice presente nell'insero: n. cod. _____

indicare n. tot. persone _____; n. tot. paganti: _____ - Se si trattasse di visita personalizzata con mezzo di trasporto proprio, indicare l'itinerario: _____

Note / esigenze particolari _____

Si desidera ricevere dalla vs segreteria organizzativa l'offerta in questa modalità: fax; e-mail; busta chiusa



Scheda attività - Codice pratica n. _____

La presente scheda dovrà essere inviata a mezzo fax al numero 041.595.14.82 oppure via e-mail all'indirizzo scuola@radunisportivi.it

Informazioni telefoniche ai numeri: 041.595.06.12 - 338.425.83.67

La segreteria organizzativa definirà il programma personalizzato delle attività giornaliere che sarà inviato al Docente di riferimento nella settimana antecedente la partenza. Il programma sarà definito sulla base dei giorni di permanenza, degli orari di arrivo e di partenza e delle indicazioni fornite con la presente scheda. Il Docente di riferimento dovrà indicare nei campi sottostanti le preferenze del proprio gruppo scolastico, scegliendo le formule e le attività a cui prendere parte.

Istituto scolastico (denominazione): _____ - **Docente di riferimento:** _____

Località scelta (indicare): Bibione (Venezia) Scanzano Jonico (Matera)

Data di arrivo ____ / ____ ; **orario di arrivo previsto** _____ ; **data di partenza** ____ / ____ ; **orario di partenza previsto** _____

Nota: nel caso la partenza sia prevista il giorno del torneo, si consiglia di prevedere la partenza dopo le ore 17.30.

Durante la permanenza si usufruirà di una o più visite culturali e/o escursioni naturalistiche?

No; Sì, per il giorno ____ / ____ ; con partenza prevista alle ore: _____ ; con rientro al Villaggio previsto alle ore: _____

Corsi di Beach Volley (Bibione) - Corsi di Pallavolo 3vs3 (Scanzano Jonico)

La durata dei corsi giornalieri sarà garantita compatibilmente con gli orari di arrivo e di partenza del gruppo scolastico

Formula Classic (1,5 ore di lezioni al giorno = 1 modulo) - n. studenti ____ e con richiesta di lezione sportiva in inglese*, n. studenti ____

Formula Intensive (3 ore di lezioni al giorno = 2 moduli) - n. studenti ____ e con richiesta di lezione sportiva in inglese*, n. studenti ____

* Le lezioni sportive in lingua inglese saranno garantite sulla base del numero di istruttori disponibili al momento.

Corsi di potenziamento linguistico

No; Sì, n. studenti ____ per 3 lezioni; 5 lezioni; 6 lezioni | per la seguente lingua straniera: _____

Tirocinio formativo attivo - Progetto ASL (Scanzano Jonico: da lunedì 8 a sabato 13 maggio; a Bibione: da lunedì 18 a sabato 23 settembre)

No; Sì, n. studenti ____ per il percorso tematico: N.1; N.2; N.3 A); N.3 B)

Corsi sportivi facoltativi

Partecipando a uno o più corsi sportivi facoltativi con soggiorni inferiori alle quattro notti non si dovranno compilare le sezioni riservate alle "Attività sportive secondarie e libere"

Tennis, Windsurf, Vela, Kayak, Rafting, Trekking, Mountain bike, Equitazione, Arrampicata: No; Sì, n. stud. _____

Attività sportive secondarie e libere

Nel caso il gruppo scolastico desideri praticare una o più attività sportive secondarie e/o libere, nei campi sottostanti dovrà essere indicato, per ciascuna attività, l'indice di gradimento (crescente da 0 a 5). Non è consentito assegnare lo stesso indice a più di un'attività sportiva; ad esempio, non sarà possibile indicare: Zumba 5; tiro con l'arco 5. Per praticare più lezioni della stessa attività sportiva sarà necessario indicare un numero limitato di attività con un elevato indice di gradimento = 4 o 5.

Il gruppo è interessato a prendere parte ad almeno una lezione (1,5 ore) delle seguenti **attività sportive secondarie** (con istruttore):

• **Tiro con l'arco** (Bibione e Scanzano J.): No; Sì; studenti: M; F, M+F; indicare l'indice di gradimento da 0 a 5 _____

• **Frisbee** (Bibione e Scanzano J.): No; Sì; gruppo di studenti: M; F, M+F; indicare l'indice di gradimento da 0 a 5 _____

• **Zumba** (Bibione e Scanzano J.): No; Sì; gruppo di studenti: M; F, M+F; indicare l'indice di gradimento da 0 a 5 _____

• **Fitness** (Bibione e Scanzano J.): No; Sì; gruppo di studenti: M; F, M+F; indicare l'indice di gradimento da 0 a 5 _____

Il gruppo scolastico è interessato a svolgere almeno una delle seguenti **attività sportive libere** (senza istruttore):

• **Beach Soccer** (solo Bibione): No; Sì; gruppo di studenti: M; F, M+F; indicare l'indice di gradimento da 0 a 5 _____

• **Beach Rugby** (solo Bibione): No; Sì; gruppo di studenti: M; F, M+F; indicare l'indice di gradimento da 0 a 5 _____

• **Beach Tennis** (solo Bibione): No; Sì; gruppo di studenti: M; F, M+F; indicare l'indice di gradimento da 0 a 5 _____

• **Tennis** (solo Scanzano J.): No; Sì; gruppo di studenti: M; F, M+F; indicare l'indice di gradimento da 0 a 5 _____

• **Calcetto** (Bibione e Scanzano J.): No; Sì; gruppo di studenti: M; F, M+F; indicare l'indice di gradimento da 0 a 5 _____

• **Basket** (Bibione e Scanzano J.): No; Sì; gruppo di studenti: M; F, M+F; indicare l'indice di gradimento da 0 a 5 _____

• **Piscina** (Bibione e Scanzano J.): No; Sì; gruppo di studenti: M; F, M+F; indicare l'indice di gradimento da 0 a 5 _____

• **Jogging di gruppo** (Bibione e Scanzano J.) dalle ore 7.15 alle ore 7.45: No; Sì, indicare n. studenti _____

Talent Finder

• **Improvvisazione teatrale:** No; Sì; gruppo di studenti: M; F, M+F; indicare l'indice di gradimento da 0 a 5 _____

• **Role playing:** No; Sì; gruppo di studenti: M; F, M+F; indicare l'indice di gradimento da 0 a 5 _____

• **Teatro di impresa:** No; Sì; gruppo di studenti: M; F, M+F; indicare l'indice di gradimento da 0 a 5 _____

Attività di animazione serale

• **Torneo di pallavolo in notturna:** No; Sì; (individuare cinque studenti rappresentativi del gruppo scolastico)

• **Talent Show** (per ogni gruppo scolastico sarà consentita una sola performance della durata di tre minuti)

No; Sì; indicare n. studenti ____ tipo di performance: canto, ballo, recitazione; altro _____

Note / esigenze particolari: _____

Condizioni generali di vendita di pacchetto turistico

I viaggi presentati in questo programma sono prodotti da Raduni Sportivi srl (più oltre indicato come "organizzatore") titolare della licenza rilasciata dalla Provincia di Venezia: Protocollo 2010/68699 del 10/11/2010 e sono coperti per la responsabilità civile nei confronti dei clienti ai sensi delle leggi vigenti da assicurazione stipulata con la compagnia di assicurazioni Europ Assistance Italia SpA n. polizza 8417456

1. Premessa. Nozione di pacchetto turistico.

Premesso che: a) l'organizzatore e il venditore del pacchetto turistico devono essere in possesso dell'autorizzazione amministrativa all'espletamento delle loro attività; b) il cliente ha diritto di ricevere copia del contratto di vendita di pacchetto turistico (ai sensi dell'art. 85 Cod. Consumo) che è documento indispensabile per accedere eventualmente al Fondo di Garanzia di cui all'art. 19 delle presenti condizioni generali di vendita. La nozione di pacchetto turistico (art. 84 Cod. Consumo) è la seguente: i pacchetti turistici hanno ad oggetto i viaggi, le vacanze e i circuiti "tutto compreso", risultanti dalla prefissata combinazione di almeno due degli elementi di seguito indicati, venduti od offerti in vendita a un prezzo forfetario e di durata superiore alle 24 ore, ovvero estendendosi per un periodo di tempo comprendente almeno una notte: a) trasporto; b) alloggio; c) servizi turistici non accessori al trasporto o all'alloggio (omissis) ... che costituiscono parte significativa del "pacchetto turistico".

2. Fonti legislative. Il contratto di compravendita di pacchetto turistico è regolato, oltre che dalle presenti condizioni generali di vendita, anche dalle clausole indicate nella documentazione di viaggio consegnata al cliente. La compravendita di pacchetto turistico, che abbia a oggetto servizi da fornire in territorio nazionale e/o estero, sarà disciplinata dalla L. 27/12/1977 n. 1084 di ratifica ed esecuzione della Convenzione Internazionale relativa al contratto di viaggio (CCV) firmata a Bruxelles il 23.4.1970 in quanto applicabile nonché dal D. Lgs. 111/95.

3. Informazioni obbligatorie - Scheda tecnica. L'organizzatore ha l'obbligo di realizzare in catalogo o nel programma fuori catalogo una scheda tecnica.

4. Prenotazioni. La richiesta di prenotazione dovrà essere redatta su apposito modulo contrattuale, se del caso elettronico, compilato in ogni sua parte e sottoscritto dal cliente che ne riceverà copia. L'accettazione delle prenotazioni si intende perfezionata, con conseguente conclusione del contratto, solo nel momento in cui l'organizzatore invierà relativa conferma al cliente, anche a mezzo sistema telematico. Le indicazioni relative al pacchetto turistico non contenute nei documenti contrattuali, negli opuscoli, ovvero in altri mezzi di comunicazione scritta, saranno fornite dall'organizzatore in regolare adempimento degli obblighi previsti a proprio carico dall'art. 87 comma 2 Cod. Consumo, prima dell'inizio del viaggio. L'organizzatore si riserva il diritto di non effettuare il viaggio qualora non venga raggiunto il numero minimo di partecipanti, informandone il cliente in forma scritta con almeno dieci giorni di preavviso rispetto alla data prevista di inizio del viaggio.

5. Pagamenti. La misura dell'acconto del prezzo del pacchetto turistico da versare all'atto della prenotazione e le modalità del saldo risultano dal catalogo opuscolo o quanto altro. Il mancato pagamento delle somme di cui sopra alle date stabilite costituisce clausola risolutiva espressa tale da determinare, da parte dell'organizzatore, la risoluzione di diritto. L'ingiustificato ritardo nel pagamento comporta l'applicazione di interessi di mora calcolati nella misura del tasso ufficiale di sconto. La rimessa delle spettanze all'organizzatore dovrà essere pari all'importo delle fatture emesse senza ingiustificato trattamento di costi e oneri.

6. Prezzo. Il prezzo del pacchetto turistico è determinato nel contratto, con riferimento a quanto indicato in catalogo o programma fuori catalogo e agli eventuali aggiornamenti degli stessi cataloghi o programmi fuori catalogo successivamente intervenuti. Esso potrà essere variato fino a venti giorni precedenti la partenza e soltanto in conseguenza alle variazioni di: a) costi di trasporto, incluso il costo del carburante; b) diritti e tasse su alcune tipologie di servizi turistici quali imposte, tasse di atterraggio, di sbarco o di imbarco nei porti e negli aeroporti; c) tassi di cambio applicati al pacchetto in questione.

7. Recessi. Il cliente può recedere dal contratto, senza pagare penali, nelle seguenti ipotesi: a) aumento del prezzo di cui al precedente art. 6 in misura eccedente il 10%; b) modifica in modo significativo di uno o più elementi del contratto oggettivamente configurabili come fondamentali ai fini della fruizione del pacchetto turistico complessivamente considerato e proposta dall'organizzatore dopo la conclusione del contratto stesso ma prima della partenza e non accettata dal cliente. Nei casi di cui sopra, il cliente ha alternativamente diritto: a) a usufruire di un pacchetto turistico alternativo, senza supplemento di prezzo o con la restituzione dell'eccedenza di prezzo,

qualora il secondo pacchetto turistico abbia valore inferiore al primo; b) alla restituzione della sola parte di prezzo già corrisposta. Il cliente dovrà dare comunicazione della propria decisione (di accettare la modifica o di recedere) entro e non oltre due giorni lavorativi dal momento in cui ha ricevuto l'avviso di aumento o di modifica. In difetto di espressa comunicazione entro il termine suddetto, la proposta formulata dall'organizzatore si intende accettata. Per l'organizzazione dei propri viaggi l'organizzatore assembla una serie di servizi acquistati da fornitori degli stessi. Per garantire che i servizi vengano effettivamente resi disponibili dai singoli fornitori, l'organizzatore si assume precisi obblighi contrattuali nei confronti degli stessi fornitori. Considerato che per il combinato disposto degli articoli 1372 e 1373 c.c. la facoltà di recesso rappresenta una eccezione rispetto al generale principio della vincolabilità del contratto, al di fuori delle ipotesi espressamente disciplinate dal d.lgs. 111/95, il recesso può essere consentito esclusivamente a condizione che il viaggiatore tenga indenne l'organizzatore da costi, spese e perdite che la stessa andrà a sostenere a causa di tale recesso. Pertanto, la disciplina contrattuale del recesso viene così definita: a) al cliente che receda dal contratto prima della partenza, al di fuori delle ipotesi elencate al primo comma, sarà addebitato - indipendentemente dal pagamento dell'acconto di cui all'art. 5, primo comma l'importo della penale nella misura di seguito indicata: a) 50% della quota di partecipazione comprensiva dell'eventuale soggiorno da 50 a 31 giorni antecedenti la data di inizio del viaggio; b) 75% della quota di partecipazione comprensiva dell'eventuale soggiorno da 30 a 11 giorni antecedenti la data di inizio del viaggio; c) 100% della quota di partecipazione comprensiva dell'eventuale soggiorno nei 10 giorni antecedenti la data di inizio del viaggio. In caso di annullamenti o modifiche del viaggio o del numero dei partecipanti allo stesso che preveda l'uso di mezzi di trasporto pubblici o a noleggio, voli di linea, low cost e/o navigazione marittima o fluviale saranno applicate le penali richieste dal vettore. Per tutte le combinazioni nessun rimborso sarà accordato a chi non si presenterà alla partenza o rinuncerà durante lo svolgimento del viaggio stesso.

8. Modifica o annullamento prima della partenza. Ogni modifica e/o variazione al contratto di vendita del pacchetto turistico che il cliente richieda all'organizzatore prima della partenza comporterà un costo di segreteria per variazione pratica pari a euro 20,00. Prima della partenza l'organizzatore che abbia necessità di modificare in modo significativo uno o più elementi del contratto ne darà immediato avviso in forma scritta al cliente, indicando il tipo di modifica e la variazione del prezzo che ne consegue. Ove non accetti la proposta di modifica di cui al comma 2, il cliente potrà esercitare il diritto di riacquisire la somma già pagata. Il cliente può esercitare i diritti sopra previsti anche quando l'annullamento dipenda dal mancato raggiungimento del numero minimo di partecipanti previsto nel Catalogo o nel Programma fuori catalogo, o da casi di forza maggiore e caso fortuito, relativi al pacchetto turistico acquistato. Per gli annullamenti diversi da quelli causati da forza maggiore, da caso fortuito e da mancato raggiungimento del numero minimo di partecipanti, nonché per quelli diversi dalla mancata accettazione da parte del cliente del pacchetto turistico alternativo offerto, l'organizzatore che annulla (ex art. 1469 bis n. 5 Cod. Civ.), restituirà al cliente il doppio di quanto dallo stesso pagato e incassato dall'organizzatore.

9. Modifiche dopo la partenza. L'organizzatore, qualora dopo la partenza si trovi nell'impossibilità di fornire per qualsiasi ragione, tranne che per un fatto proprio del cliente, una parte essenziale dei servizi contemplati in contratto, dovrà predisporre soluzioni alternative, senza supplementi di prezzo a carico del contraente e qualora le prestazioni fornite siano di valore inferiore rispetto a quelle previste, rimborsarlo in misura pari a tale differenza. Qualora non risulti possibile alcuna soluzione alternativa, ovvero la soluzione predisposta dall'organizzatore venga rifiutata dal cliente per seri e giustificati motivi, l'organizzatore fornirà senza supplemento di prezzo, un mezzo di trasporto equivalente a quello originario previsto per il ritorno al luogo di partenza o a diverso luogo eventualmente pattuito, compatibilmente alle disponibilità del mezzo e dei posti e lo rimborserà nella misura della differenza tra il costo delle prestazioni previste e quello delle prestazioni effettuate fino al momento del rientro anticipato.

10. Sostituzioni. Il cliente rinunciatario potrà cedere la propria prenotazione a un sostituto che soddisfi tutte le condizioni richieste per la fruizione del servizio (ex art. 89 Cod. Cons.), dopo averne informato l'organizzatore non oltre sette giorni lavorativi antecedenti la partenza, e avendo indicato le generalità del cessionario (nome, cognome, data di nascita, sesso, cittadinanza). L'organizzatore non sarà comunque responsabile dell'eventuale mancata accettazione del nuovo nominativo da parte dei terzi fornitori di servizi. Il cliente cedente e il cessionario sono solidalmente responsabili per il pagamento del saldo del prezzo,

nonché per le spese supplementari risultanti da detta cessione.

11. Obblighi dei partecipanti. I partecipanti dovranno essere muniti di passaporto individuale o di altro documento valido per tutti i paesi toccati dall'itinerario, nonché dei visti di soggiorno e di transito e dei certificati sanitari che fossero eventualmente richiesti. Essi inoltre dovranno attenersi all'osservanza della regole di normale prudenza e diligenza e a quelle specifiche in vigore nei paesi di destinazione del viaggio, a tutte le informazioni fornite loro dall'organizzatore, nonché ai regolamenti e alle disposizioni amministrative e legislative relative al pacchetto turistico. I partecipanti saranno chiamati a rispondere di tutti i danni che l'organizzatore dovesse subire a causa della loro inadempienza alle sopra esaminate obbligazioni. Il partecipante è tenuto a fornire all'organizzatore tutti i documenti, le informazioni e gli elementi in suo possesso utili per l'esercizio del diritto di surrogato di quest'ultimo nei confronti dei terzi responsabili del danno ed è responsabile verso lo stesso all'organizzatore del pregiudizio arrecato al diritto di surrogazione. Il partecipante è tenuto a comunicare per iscritto all'organizzatore, all'atto della prenotazione, eventuali particolari esigenze personali che potranno formare oggetto di accordi specifici sulle modalità del viaggio, sempre che ne risulti possibile l'attuazione da parte dell'organizzatore.

12. Partecipazione a iniziative sportive. Qualora il pacchetto turistico preveda la partecipazione del cliente in veste di atleta, e/o allenatore, e/o accompagnatore a una iniziativa sportiva promossa dall'organizzatore, lo stesso cliente dovrà: a) conoscere e rispettare il regolamento generale dell'iniziativa sportiva a cui prende parte; b) essere consapevole che partecipare a eventi sportivi è potenzialmente un'attività a rischio; c) iscriversi volontariamente e assumersi tutti i rischi derivanti dalla partecipazione all'iniziativa sportiva; d) sollevare e liberare l'organizzatore, gli enti promotori, l'amministrazione comunale, gli sponsor, i rispettivi rappresentanti delle società sopra citate, di reclami o responsabilità di ogni tipo derivanti dalla partecipazione all'iniziativa sportiva alla quale prende parte; e) concedere la propria autorizzazione a tutti gli enti sopra elencati a utilizzare fotografie, nastri, video, immagini, per qualsiasi legittimo utilizzo senza remunerazione; f) acconsentire al trattamento dei dati personali per l'invio di comunicazioni e/o materiale pubblicitario da parte dell'organizzatore e dei loro eventuali partner e/o sponsor (i dati forniti saranno trattati nel rispetto delle vigenti leggi in materia di tutela della privacy).

13. Classificazione alberghiera. La classificazione ufficiale delle strutture alberghiere viene fornita in catalogo o in altro materiale informativo soltanto in base alle espresse e formali indicazioni delle competenti autorità del paese in cui il servizio è erogato. In assenza di classificazioni ufficiali riconosciute dalle competenti Pubbliche Autorità dei paesi anche membri della UE cui il servizio si riferisce, l'organizzatore si riserva la facoltà di fornire in catalogo o opuscolo una propria descrizione della struttura ricettiva, tale da permettere una valutazione e conseguente accettazione della stessa da parte del cliente.

14. Regime di responsabilità. L'organizzatore risponde dei danni arrecati al cliente a motivo dell'inadempimento totale o parziale delle prestazioni contrattualmente dovute, sia che le stesse vengano effettuate da lui personalmente che da terzi fornitori dei servizi, a meno che provi che l'evento è derivato da fatto del cliente (ivi comprese iniziative autonomamente assunte da quest'ultimo nel corso dell'esecuzione dei servizi turistici) o da circostanze estranee alla fornitura delle prestazioni previste in contratto, da caso fortuito, da forza maggiore, ovvero da circostanze che la stessa organizzazione non poteva, secondo la diligenza professionale, ragionevolmente prevedere o risolvere. Il venditore presso il quale sia stata effettuata la prenotazione del pacchetto turistico non risponde in alcun caso delle obbligazioni nascenti dall'organizzazione del viaggio, ma è responsabile esclusivamente delle obbligazioni nascenti dalla sua qualità di intermediario e comunque nei limiti per tale responsabilità previsti dalle norme vigenti in materia.

15. Limiti di risarcimento. Il risarcimento dovuto dall'organizzatore per danni alla persona non può in ogni caso essere superiore ai limiti previsti dalle convenzioni internazionali cui prendono parte Italia e Unione Europea in riferimento alle prestazioni il cui inadempimento ne ha determinato la responsabilità.

16. Obbligo di assistenza. L'organizzatore è tenuto a prestare le misure di assistenza al cliente imposte dal criterio di diligenza professionale esclusivamente in riferimento agli obblighi a proprio carico per disposizione di legge o di contratto. L'organizzatore è esonerato dalle rispettive responsabilità, quando la mancata o inesatta esecuzione del contratto è imputabile al cliente o è dipesa dal fatto di un terzo a carattere imprevedibile o inevitabile, ovvero da un caso fortuito o di forza maggiore.

17. Reclami e denunce. Ogni mancanza nell'esecuzione del contratto deve essere contestata dal cliente senza ritardo affinché l'organizzatore vi ponga tempestivamente rimedio. Il cliente può altresì sporgere reclamo mediante l'invio di una raccomandata, con avviso di ricevimento, all'organizzatore, entro e non oltre dieci giorni lavorativi dalla data del rientro presso la località di partenza.

18. Assicurazione contro le spese di annullamento. Al momento della prenotazione è consigliabile stipulare attraverso gli uffici dell'organizzatore, speciali polizze assicurative contro le spese derivanti dall'annullamento del pacchetto, infortuni e bagagli.

19. Fondo di garanzia. È istituito presso la Direzione Generale per il Turismo del Ministero delle Attività Produttive il Fondo Nazionale di Garanzia cui il cliente può rivolgersi (ai sensi dell'art. 21 d.lgs. 111/95), in caso di insolvenza o di fallimento dichiarato del venditore o dell'organizzatore, per la tutela delle seguenti esigenze: a) rimborso del prezzo versato; b) suo rimpatrio nel caso di viaggi all'estero. Il fondo deve altresì fornire un'immediata disponibilità economica in caso di rientro forzato di turisti da Paesi extracomunitari in occasione di emergenze imputabili o meno al comportamento dell'organizzatore. Le modalità di intervento del Fondo sono stabilite con decreto del Presidente del Consiglio dei Ministri del 23/07/99, n. 349 G.U. n. 249 del 12/10/1999 (ai sensi dell'art. 21 n. 5 d.lgs. 111/95).

Addendum - Condizioni generali di contratto di vendita di singoli servizi turistici.

A) Disposizioni normative. I contratti aventi a oggetto l'offerta del solo servizio di trasporto, di soggiorno, ovvero di qualunque altro separato servizio turistico, non potendosi configurare come fattispecie negoziale di organizzazione di viaggio ovvero di pacchetto turistico, sono disciplinati dalle seguenti disposizioni della CCV: art. 1, n. 3 e n. 6; art. da 17 a 23; art. da 24 a 31, per quanto concerne le previsioni diverse da quelle relative al contratto di organizzazione nonché dalle altre pattuizioni specificamente riferite alla vendita del singolo servizio oggetto di contratto.

B) Condizioni di contratto. A tali contratti sono altresì applicabili le seguenti clausole delle condizioni generali di contratto di vendita di pacchetti turistici sopra riportate: art. 4 primo comma; art. 5; art. 7; art. 8; art. 9; art. 10 primo comma; art. 11; art. 15; art. 17. L'applicazione di dette clausole non determina assolutamente la configurazione dei relativi contratti come fattispecie di pacchetto turistico. La terminologia delle citate clausole relativa al contratto di pacchetto turistico (organizzatore, viaggio ecc.) va pertanto intesa con riferimento alle corrispondenti figure del contratto di vendita di singoli servizi turistici (venditore, soggiorno ecc.). Per qualsiasi tipo di eventuale controversia sarà competente solo ed esclusivamente il Foro di Venezia.

Comunicazione obbligatoria ai sensi dell'art. 16 della L. 269/98. La legge italiana punisce con la pena della reclusione i reati inerenti alla prostituzione e alla pornografia minorile anche se gli stessi sono commessi all'estero. Il rispetto per i diritti dei bambini non conosce frontiere.

- SCHEDE TECNICHE -

- **Estremi autorizzazione amministrativa dell'organizzatore:** Autorizzazione Provincia di Venezia: Protocollo 2010/68699 del 10/11/2010.
- **Estremi polizza assicurativa responsabilità civile:** Polizza di assicurazione Europ Assistance Italia S.p.A. n. 8417456.
- **Periodo di validità del catalogo o programma fuori catalogo o viaggio su misura:** dal 30/09/2016 al 01/11/2017.
- **Modalità e condizioni di sostituzione (Art. 85 Cod. Consumo).** Il cliente rinunciatario può farsi sostituire da altra persona sempre che: a) l'organizzatore ne sia informato per iscritto almeno 4 giorni lavorativi prima della data fissata per la partenza, ricevendo contestualmente comunicazione circa le generalità del cessionario; b) il sostituto soddisfi tutte le condizioni per la fruizione del servizio (ex art. 10 d.lgs. 111/95) e in particolare i requisiti relativi al passaporto, ai visti, ai certificati sanitari; c) il soggetto subentrante rimborsi all'organizzatore tutte le spese aggiuntive sostenute per procedere alla sostituzione nella misura che gli verrà quantificata prima della cessione.

Il cedente e il cessionario sono solidalmente responsabili per il pagamento del saldo del prezzo nonché degli importi di cui alla lettera c). In relazione ad alcune tipologie di servizi, può verificarsi che un terzo fornitore di servizi (ad esempio i vettori aerei o marittimi) non accetti la modifica del nominativo del cessionario, anche se effettuata entro il termine di cui al precedente punto a). L'organizzatore non sarà pertanto responsabile dell'eventuale mancata accettazione della modifica da parte dei terzi fornitori di servizi. Tale mancata accettazione sarà tempestivamente comunicata dall'organizzatore alle parti interessate prima della partenza.





Federazione Italiana Pallavolo (FIPAV)

Area Sviluppo e Formazione Settore Scuola e Promozione

Responsabile Progetto

CARLA ROSSI

tel. 06.3334.9548/49

scuolaprom@federvolley.it

www.federvolley.it - sezione Scuola e Promozione



Informazioni e iscrizioni

sono disponibili al sito www.istruzionesportiva.it

Informazioni Beach&Volley School

tel. 041.595.06.12 / cell. 338.42.58.367

scuola@radunisportivi.it

Informazioni MiniVolleyinGita

tel. 041.595.06.12 / cell. 338.42.58.367

scuola@radunisportivi.it

Trasferimenti e visite culturali

tel. 041.595.06.12 / cell. 338.42.58.367

servizi@radunisportivi.it

Amministrazione

tel. 041.595.06.12 / cell. 334.66.55.915

amministrazione@radunisportivi.it



FOCUS

SPORT

Il progetto intende ampliare l'offerta scolastica in materia di Educazione Fisica e Sportiva attraverso la pratica qualificata della pallavolo e del beach volley, finalizzando gli aspetti formativi di queste discipline a un costruttivo impiego del tempo libero.

LINGUA

Viene offerto un percorso didattico interdisciplinare dove l'attività sportiva si coniuga con l'approfondimento della lingua inglese attraverso esercitazioni nella conversazione finalizzate a migliorare le competenze comunicative dei ragazzi.

CULTURA

Una grande attenzione viene posta alle uscite culturali con proposte ricercate e originali, pensate in coerenza con gli obiettivi didattici di ciascun corso di studi che stimolerà l'attenzione dei ragazzi ponendoli nelle condizioni di fare nuove esperienze.

ALTERNANZA SCUOLA-LAVORO

Il viaggio di istruzione Beach&Volley School è stato pensato per offrire anche un'esperienza di Alternanza Scuola Lavoro con l'obiettivo di accrescere le abilità pratiche e le capacità del lavoro in équipe degli studenti, guidandoli alla scoperta di vocazioni e di nuovi interessi.

MINIVOLLEYINGITA

Rivolto alla Scuola Primaria, MiniVolleyinGita offre uno straordinario contesto di sport all'aria aperta con innovativi percorsi didattico-sportivi volti a favorire l'acquisizione e il consolidamento degli schemi motori di base dei giovani partecipanti.



www.kinderpiusport.it

