

3° Parte - Uso del Wiimote come Virtual Mouse con Remote Buddy (di Felix Schwarz)

Finora abbiamo visto l'uso del **Wiimote come ricevitore statico** di un segnale in Infra Rosso (IR) emesso da un generatore **mobile esterno (la penna IR)**, di cui interpretava **la posizione** per inviarla al Mac via BlueTooth (BT).

Però ciò che il Wiimote traduce in numeri sono in realtà gli spostamenti relativi tra se stesso e la sorgente esterna, quindi le parti possono invertirsi:

il **Wiimote può essere mobile** ed inviare, via BT, un segnale che è l'interpretazione della **propria posizione** rispetto ad un **emettitore IR esterno fisso**.

Un emettitore IR potrebbe essere semplicemente una candela accesa fissata sotto lo schermo, ma può risultare debole, e comunque non è sicuro in classe.

Molto meglio una "Wii Infrared Bar". Ovviamente essa è nata per essere alimentata dalla console Wii, ma con qualche piccola modifica può essere alimentata da rete inoltre ora ne esistono anche a pile.

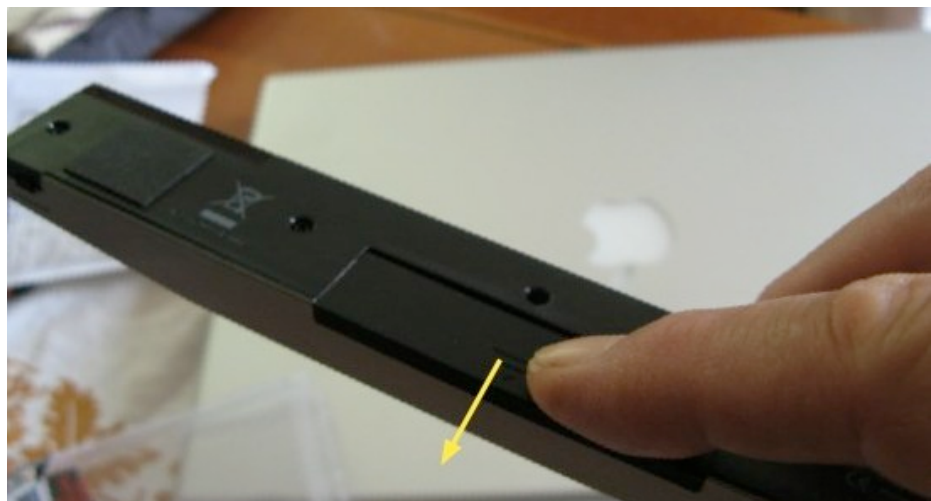
L'importante per noi è averne una. **A questo punto diventa possibile** con un programma come **Remote Buddy** (www.iospirit.com) **utilizzare il Wiimote come Mouse a distanza** e come estensione dell'Apple Remote™ (con comandi già pronti per i principali programmi e configurabili per gli altri).

Partiamo dunque dall'emettitore. Presso la catena di negozi GameStop è reperibile la "Wireless Sensebar" che altro non è che un doppio emettitore IR.

Eccone una sul mio tavolo (siamo in Romagna e si vede),



apro la confezione e la estraggo, sul retro trovo lo sportellino del vano per le 4 pile AAA da inserire come indicato all'interno.



Wiidea Project

Girando la barra trovo un commutatore Wii/Battery, che ovviamente, utilizzando le batterie, va spostato verso destra

la spia verde si accende ed eccolo pronto, qui alla base del televisore



(notare i due gruppi di led IR, invisibili all'occhio umano ma non alla fotocamera)

e qui, alla base di una lavagna, sostenuto da un supporto da laboratorio. (può bastare però ad es. un pezzetto di angolare in alluminio incollato alla lavagna con un pezzetto di nastro biadesivo)





Finalmente attiviamo **Remote Buddy** e dalle sue Preferenze > General consiglio questa scelta per avere un rapido accesso in ogni momento.

Remote Buddy appears in the menu bar

Non è male controllare se il Nintendo è già nella lista dei dispositivi BlueTooth (io l'ho tra i preferiti)

Ora premendo contemporaneamente, come al solito, i due pulsanti ① e ②, dovrebbe comparire nella parte inferiore del precedente menu di RB anche il Nintendo:

così è già attivo!

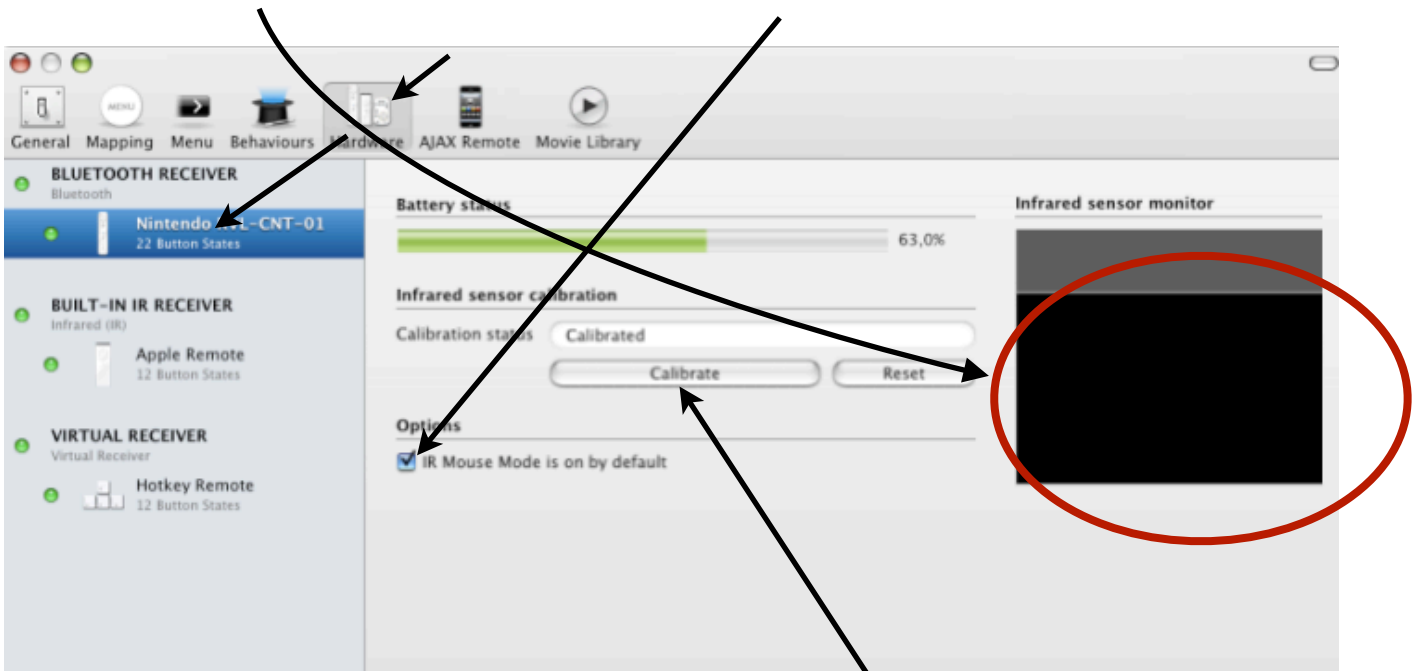


Preferences...
Setup Wizard...
Behaviour Construction Kit...
Active behaviour: Preview
Bluetooth Receiver
Deactivate Nintendo RVL-CNT-01
Built-In IR Receiver
Deactivate Apple Remote
Virtual Receiver
Deactivate Hotkey Remote
Quit

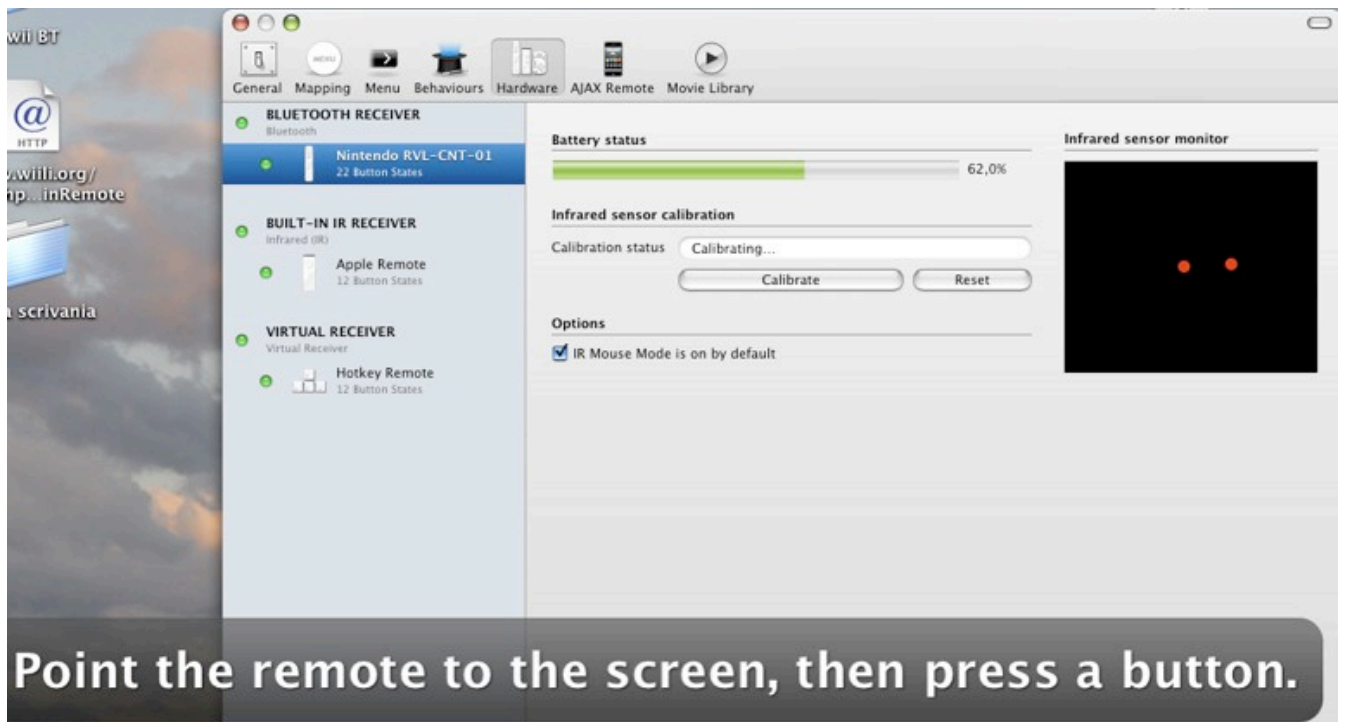
In realtà può esserci ancora molto da fare nella configurazione ...

Wiidea Project

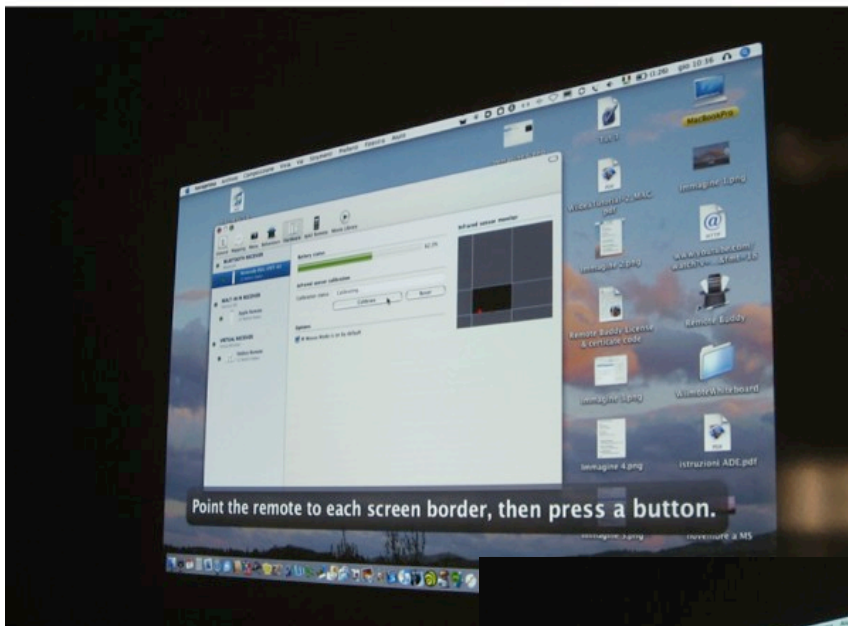
Intanto, sempre dalle Preferenze di RB, nella sezione Hardware selezionare Nintendo e controllare la calibrazione e che il bottone IR Mouse Mode sia selezionato.



Così sembra buona (lo schermo è allungato) se comunque si vedesse che non tutto lo schermo viene raggiunto dal mouse la si può rifare cliccando su Calibrate poi puntando il Wiimote contro lo schermo cercando di far apparire i due puntini rossi (dovuti ai due gruppi di Led IR) più o meno al centro della zona nera. Poi si preme un pulsante qualunque, compaiono delle linee verticali ed orizzontali che si

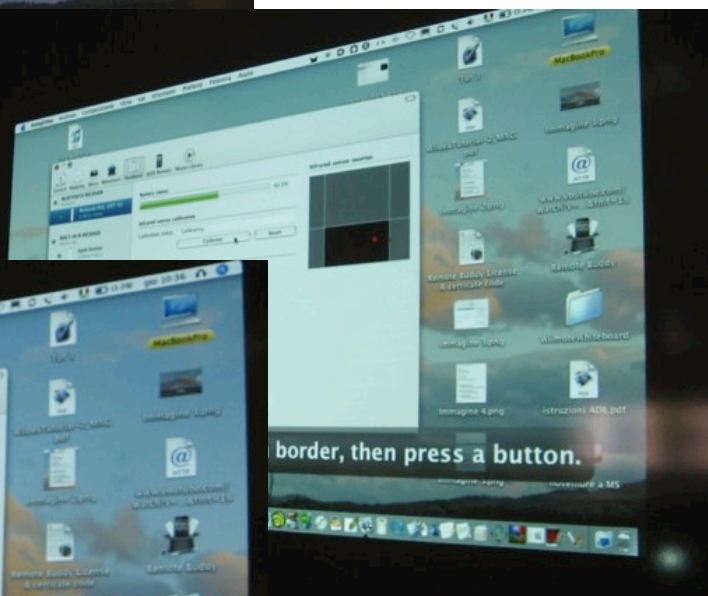


spostano a destra o sinistra, alto o basso con i nostri movimenti o meglio **col loro opposto**. (Niente paura, é normale così, poi va bene).



Le spostiamo cercando di massimizzare l'area nera.

Come si vede dalle foto,

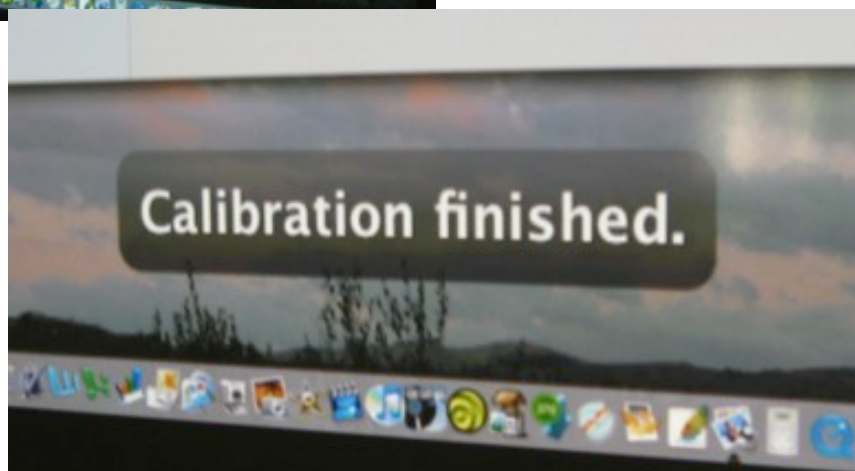


non si riesce a fare meglio di quanto visto sopra.

Arriviamo alla scritta che segue.

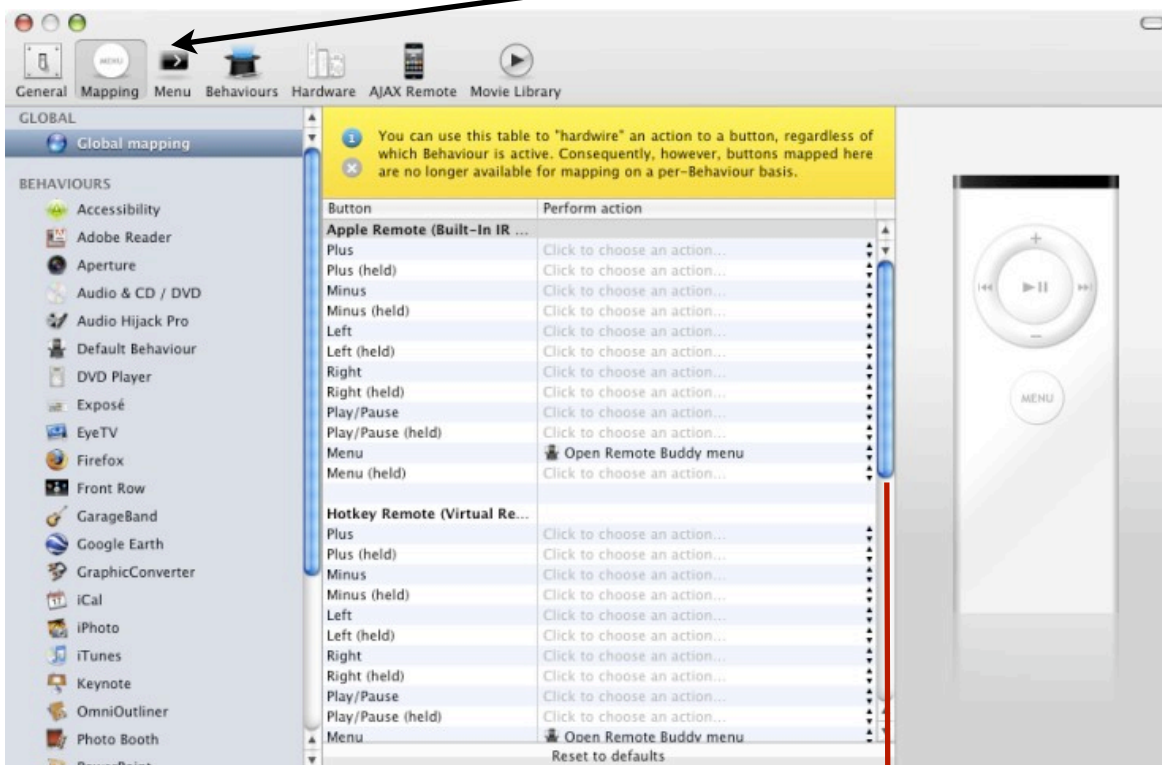
Ed ora, premendo il tasto ① il mouse è attivo e lo possiamo già usare.

Restano i settaggi, non meno importanti, dei pulsanti del Wiimote.

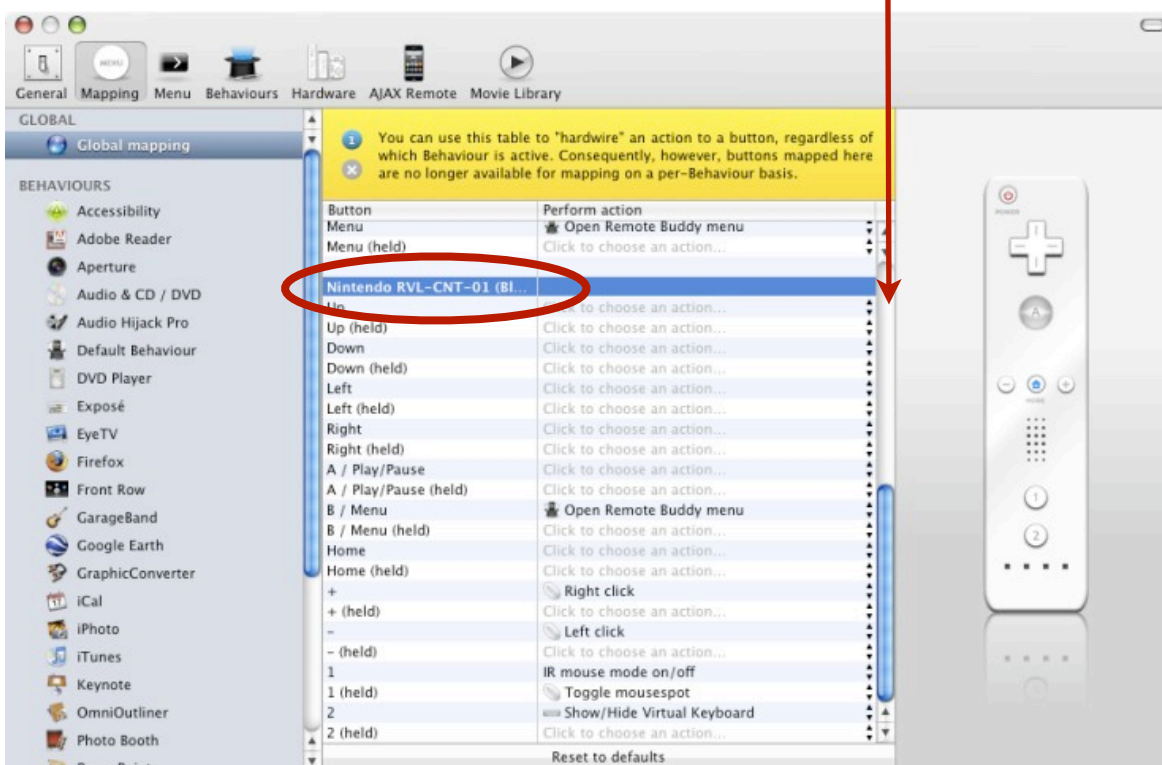


Settaggio pulsanti

Remote Buddy ha una serie di comportamenti (Behaviours) prefigurati per le principali applicazioni del Mac, ma a noi interessa usarlo come **Mouse Virtuale**, si tratta allora di assegnare i compiti desiderati ai singoli pulsanti del Wiimote. Sempre partendo dalle Preferenze di RB, scegliamo stavolta **Mapping**



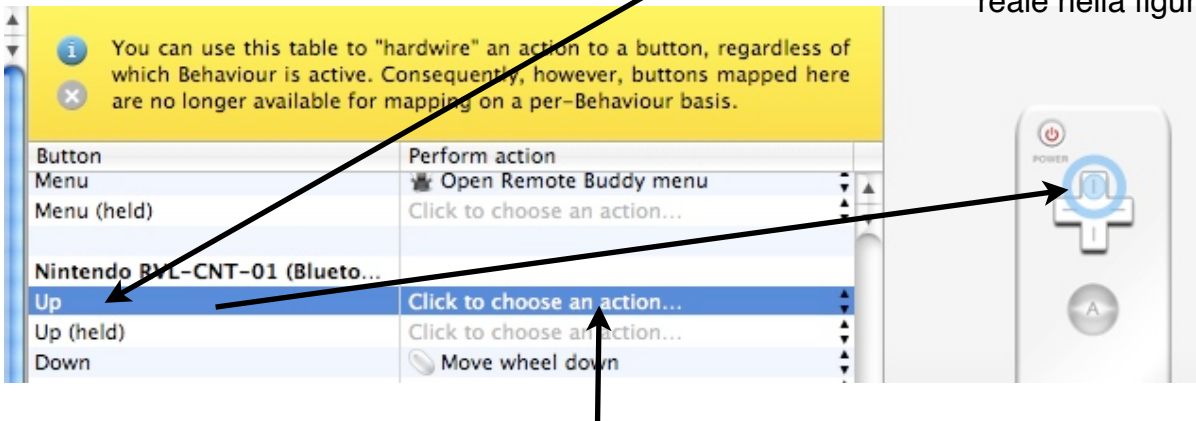
scendiamo con la barra di selezione laterale fino al Nintendo che selezioniamo:



Wiidea Project

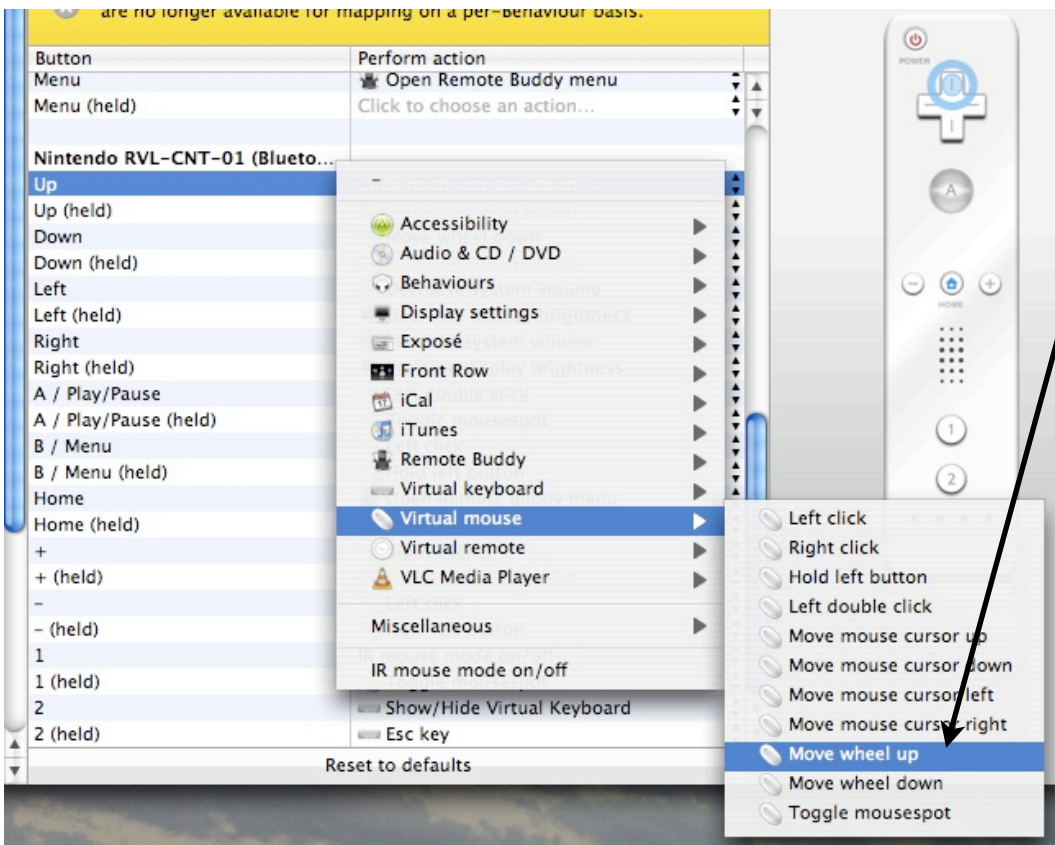
Ora occorre selezionare un tasto alla volta ed assegnargli un compito.

Io ho iniziato con i tasti a croce, cliccandone il nome, se ne accende il corrispondente reale nella figura



e l'invito a scegliere una azione da assegnargli.

Tenendo premuto sull'invito, scegliamo l'azione nel gruppo desiderato (in questo caso tra



le azioni come Virtual mouse ed io ho scelto la rotazione in su della rotella, ma è solo una scelta mia e non è detto che io stesso non la vada a cambiare se ne trovo una più appropriata)

Procedendo in modo analogo ho scelto un tasto per il click sinistro, uno per il destro, uno per il doppio click, uno per il click tenuto premuto e poi per il volume, la luminosità, l' Esc, per attivare/disattivare il mousespot attorno al mouse (analogo al vecchio Mouseposé) ecc.

Wiidea Project

Riporto qui, a puro titolo di esempio, lo stato attuale delle mie scelte:

Nintendo RVL-CNT-01 (Blueto...	
Up	Move wheel up
Up (held)	Click to choose an action...
Down	Move wheel down
Down (held)	Click to choose an action...
Left	Decrease system volume
Left (held)	Decrease display brightness
Right	Increase system volume
Right (held)	Increase display brightness
A / Play/Pause	Left double click
A / Play/Pause (held)	Toggle mousespot
B / Menu	Left click
B / Menu (held)	Hold left button
Home	Open Remote Buddy menu
Home (held)	Open Remote Buddy menu at main ...
+	Right click
+	Click to choose an action...
-	Left click
- (held)	Hold left button
1	IR mouse mode on/off
1 (held)	Toggle mousespot
2	Show/Hide Virtual Keyboard
2 (held)	Esc key
Reset to defaults	

Ricordo poi che da Preferenze RB > Behaviours > Virtual mouse (per restare al Mouse) si possono impostare ad esempio l'accelerazione con cui risponde il Mouse e le varie impostazioni per il MouseSpot (in modo analogo a Mouseposé).

Ci sarebbero poi mille altre cose per quanto riguarda i comandi relativi ai singoli programmi ... e l'uso con iPhone o iPodTouch (che per ora non posso sperimentare ...)

Grazie per la pazienza a chi è arrivato fin qui e si ricordi che questa è una versione alfa, (neanche beta) del Tutorial.

Problemi?

Prima di arrabbiarsi controllare lo stato delle pile e che la barra sia accesa: si spegne automaticamente dopo 1, 2, 3 ore a seconda della posizione del cursore superiore.

Eventualmente Premere il pulsante ① o entrambi i pulsanti ① e ②.

Comunque, una volta impostato, tutto parte automaticamente o al massimo premendo i due pulsanti suddetti.

Impietosa foto scattatami da Federico mentre prendo appunti in laboratorio

Made with Pages™ by

Silvano Dotti
Apple Distinguished Educator
Italian ADE Team

